

ПАСПОРТ ДОСТУПНОСТИ

№ 160

**объекта социальной инфраструктуры
(ОСИ)**

ГБПОУ РО «ККПТ»

Организация, расположенная на объекте:

**государственное бюджетное
профессиональное образовательное
учреждение Ростовской области
«Красносулинский колледж промышленных
технологий»**

адрес объекта: **346361, Ростовская область,
г. Красный Сулин, ул. Чкалова,
13**

Руководитель: **Директор Г.Ю.Вакулина**



СОГЛАСОВАНО

Руководитель УСЗН
Красносулинского района
Ростовской области

Е.В. Евсеева

2018г

УТВЕРЖДАЮ
Директор ГБПОУ РО «ККПТ»



Г.Ю. Вакулина

«18» июля 2018г

**ПАСПОРТ ДОСТУПНОСТИ
объекта социальной инфраструктуры (ОСИ)
№160**

1. Общие сведения об объекте

- 1.1. Наименование (вид) объекта: ГБПОУ РО «ККПТ»
- 1.2. Адрес объекта: 346361, Ростовская область, г. Красный Сулин, ул. Чкалова, 13
- 1.3. Сведения о размещении объекта:
- отдельно стоящее здание 4 этажей, 7687,6 кв. м
 - часть здания на - этаже - кв.м
 - наличие прилегающего земельного участка (да, нет); 46215 кв.м
- 1.4. Год постройки здания 1979 последнего капитального ремонта -
- 1.5. Дата предстоящих плановых ремонтных работ: текущего 2018 капитального _____

сведения об организации, расположенной на объекте

- 1.6. Название организации (учреждения), (полное юридическое наименование – согласно Уставу, краткое наименование)

Государственное бюджетное профессиональное образовательное учреждение Ростовской области «Красносулинский колледж промышленных технологий» (ГБПОУ РО «ККПТ»)

- 1.7. Юридический адрес организации (учреждения) 346361, Ростовская область, г. Красный Сулин, ул. Чкалова, 13

- 1.8. Основание для пользования объектом (оперативное управление, аренда, собственность) оперативное управление

- 1.9. Форма собственности (государственная, негосударственная) государственная

- 1.10. Территориальная принадлежность (федеральная, региональная, муниципальная) муниципальная

1.11. Вышестоящая организация (наименование) Министерство общего и профессионального образования Ростовской области

1.12. Адрес вышестоящей организации, другие координаты 344082, г. Ростов-на-Дону, пер. Доломановский, 31

2. Характеристика деятельности организации на объекте (по обслуживанию населения)

2.1. Сфера деятельности (здравоохранение, образование, социальная защита, физическая культура и спорт, культура, связь и информация, транспорт, жилой фонд, потребительский рынок и сфера услуг, другое)

образование

2.2. Виды оказываемых услуг: образовательные

2.3. Форма оказания услуг: (на объекте, с длительным пребыванием, в т.ч. проживанием, на дому, дистанционно)

на объекте

2.4. Категории обслуживаемого населения по возрасту: (дети, взрослые трудоспособного возраста, пожилые; все возрастные категории)

все возрастные категории

2.5. Категории обслуживаемых инвалидов: инвалиды, передвигающиеся на коляске, инвалиды с нарушениями опорно-двигательного аппарата; с нарушениями зрения, с нарушениями слуха, с нарушениями интеллекта.

2.6. Плановая мощность: посещаемость (количество обслуживаемых в день), вместимость, пропускная способность: 620 чел

2.7. Участие в исполнении ИПР инвалида, ребенка-инвалида (да, нет) да

3. Состояние доступности объекта

3.1. Путь следования к объекту пассажирским транспортом Остановка «Центральная районная больница» городской автобус

(описать маршрут движения с использованием пассажирского транспорта)

наличие адаптированного пассажирского транспорта к объекту нет

3.2. Путь к объекту от ближайшей остановки пассажирского транспорта:

3.2.1. расстояние до объекта от остановки транспорта 200 м

3.2.2. время движения (пешком) 5 мин

3.2.3. наличие выделенного от проезжей части пешеходного пути (да, нет), да

3.2.4. Перекрестки: нерегулируемые; регулируемые, со звуковой сигнализацией, таймером; регулируемые

3.2.5. Информация на пути следования к объекту: акустическая, тактильная, визуальная; нет

3.2.6. Перепады высоты на пути: есть, нет есть (бордюры)

Их обустройство для инвалидов на коляске: да, нет нет

3.3. Организация доступности объекта для инвалидов – форма обслуживания*

№ п/п	Категория инвалидов(вид нарушения)	Вариант организации доступности объекта (формы обслуживания)*
1.	Все категории инвалидов и МГН	<i>ВНД</i>
	<i>в том числе инвалиды:</i>	
2.	передвигающиеся на креслах-колясках	<i>ВНД</i>
3.	с нарушениями опорно-двигательного аппарата	<i>ДУ</i>
4.	с нарушениями зрения	<i>ВНД</i>
5.	с нарушениями слуха	<i>Б</i>
6.	с нарушениями умственного развития	<i>Б</i>

* - указывается один из вариантов: «А», «Б», «ДУ», «ВНД»

3.4. Состояние доступности основных структурно-функциональных зон

№ п/п	Основные структурно-функциональные зоны	Состояние доступности, в том числе для основных категорий инвалидов**
1.	Территория, прилегающая к зданию (участок)	<i>ВНД (К,С), ДУ (О), ДЧ-И (Г,У)</i>
2.	Вход (входы) в здание	<i>ВНД (К,С), ДУ (О), ДЧ-И (Г,У)</i>
3.	Путь (пути) движения внутри здания (в т.ч. пути эвакуации)	<i>ДУ (К,О), ВНД (С), ДЧ-И (Г,У)</i>
4.	Зона целевого назначения здания (целевого посещения объекта)	<i>ВНД (К,С), ДУ (О,Г,У)</i>
5.	Санитарно-гигиенические помещения	<i>ВНД (К,О,С), ДУ (Г,У)</i>
6.	Система информации и связи (на всех зонах)	<i>ВНД (С), ДУ (К,О, Г, У)</i>
7.	Пути движения к объекту (от остановки транспорта)	-
8.	Все зоны и участки	<i>ВНД (К,С), ДУ (О), ДЧ-И (Г,У)</i>

** Указывается: ДП-В - доступно полностью всем; ДП-И (К, О, С, Г, У) – доступно полностью избирательно (указать категории инвалидов); ДЧ-В - доступно частично всем; ДЧ-И (К, О, С, Г, У) – доступно частично избирательно (указать категории инвалидов); ДУ - доступно условно, ВНД – всем недоступно

3.5. ИТОГОВОЕ ЗАКЛЮЧЕНИЕ о состоянии доступности ОСИ: *ВНД (К,С), ДУ (О), ДЧ-И (Г,У)*

4. Управленческое решение

4.1. Рекомендации по адаптации основных структурных элементов объекта

№ п/п	Основные структурно-функциональные зоны объекта	Рекомендации по адаптации объекта (вид работы)*
1.	Территория, прилегающая к зданию (участок)	<p><i>Предусмотреть ровное нескользящее покрытие поверхности по путям движения по территории. Обустроить пешеходные дорожки шириной не менее 2,0м с ровным нескользящим покрытием поверхности. По краям пешеходных дорожек предусмотреть бордюры высотой не менее 0,05м. В местах примыкания пешеходных дорожек к путям движения при необходимости обустроить бордюрные пандусы с уклоном не более 10% и перепадом высот в местах съезда не более 0,015 м. На территории на основных путях движения предусмотреть места отдыха, доступные для МГН, оборудованные скамьями с подлокотниками. При проведении работ по благоустройству территории по пути движения к стадиону обустроить пандус с уклоном не более 5%, с ровным нескользящим покрытием поверхности пандуса, контрастным по отношению к прилегающей поверхности. В нижнем и верхнем окончании пандуса предусмотреть свободную площадку, размерами не менее 1,5*1,5м. С обеих сторон пандуса оборудовать поручни в двух уровнях, высотой 0,9 и 0,7м с нетравмирующим завершением, длиннее марша пандуса на 0,3м. Предусмотреть расстояние между поручнями 0,9-1,0м. По открытым краям пандуса установить колесоотбойник высотой 0,1м. На стадионе обустроить ровное нескользящее покрытие поверхности. На спортивной площадке предусмотреть минимум один доступный маршрут движения, напрямую соединяющий противоположащие стороны площадки. Обустроить места для зрителей. Места, выделенные для размещения инвалидов на креслах-колясках огородить барьером. Ширина прохода между рядами должна составлять в чистоте с учетом кресла-коляски не менее 1,6м. На расстоянии 3-5м от входа на территорию колледжа установить тактильную мнемосхему в соответствии с требованиями ГОСТ Р52875-2007 с указанием основных зон и путей движения по территории и доступных входов в здание. Около калитки установить информационную контрастную, тактильную табличку об объекте, дублированную шрифтом Брайля на высоте 1,6м по верхнему краю. Установить информирующие обозначения и указатели, в т.ч. тактильные.</i></p> <p style="text-align: center;">Капитальный ремонт</p>
2.	Вход (входы) в здание	<p><i>На главном входе в здание колледжа предусмотреть ровное нескользящее покрытие поверхности входной площадки с поперечным уклоном не более 2%. Установить ограждение входной площадки высотой 0,9м. Предусмотреть навес с водоотводом, освещение. Обустроить лестницу со ступенями одинаковой высоты и геометрии с проступью 0,3м, высотой ступеней 0,15м. с ровным шероховатым покрытием поверхности. Установить поручни с обеих сторон лестницы и через каждые 4м разделительные поручни на высоте 0,9м с завершающими горизонтальными частями длиннее марша лестницы на 0,3м, с нетравмирующим завершением.</i></p>

Краевые ступени лестницы (первую и последнюю) контрастно маркировать по проступи. Перед лестницей установить тактильную предупредительную разметку шириной 0,5м за 0,8м до лестничного марша.

*Для доступа инвалидов на креслах-колясках обустроить пандус с уклоном не более 8%, с ровным нескользящим покрытием поверхности пандуса, контрастным по отношению к прилегающей поверхности. В нижнем и верхнем окончании пандуса предусмотреть свободную площадку, размерами не менее 1,5*1,5м.*

С обеих сторон пандуса оборудовать поручни в двух уровнях, высотой 0,9 и 0,7м с нетравмирующим завершением, длиннее марша пандуса на 0,3м. Предусмотреть расстояние между поручнями 0,9-1,0м. По открытым краям пандуса установить колесоотбойник высотой 0,1м.

На входе в здание со двора обустроить входную площадку размером 1,5 на 1,85м с ровным нескользящим покрытием поверхности. Установить ограждение входной площадки высотой 0,9, навес с водоотводом, освещение. Предусмотреть лестницу со ступенями одинаковой высоты и геометрии с ровным нескользящим покрытием с высотой ступеней 0,15м, проступью 0,3м. Установить поручни с обеих сторон лестницы на высоте 0,9м с завершающими горизонтальными частями длиннее марша лестницы на 0,3м, с нетравмирующим завершением. Краевые ступени лестницы (первую и последнюю) контрастно маркировать по проступи. Перед лестницей установить тактильную предупредительную разметку шириной 0,5м за 0,8м до лестничного марша.

На главном входе в здание колледжа и на входе со двора заменить двери в соответствии с требованиями СП59.13330-2012 (ширина проема в свету при открытой одной створке 0,9м, высота порогов не более 0,014м). Обеспечить устанавливаемые двери смотровыми панелями из прозрачного ударопрочного материала. Нижняя часть смотровых панелей на дверях должна располагаться на высоте от 0,5м до 1,2м от уровня пола.

Установить ручки П-образного типа, контрастные по отношению к полотнам дверей. Смотровые панели и дверные проемы контрастно маркировать.

Установить доводчики с задержкой закрывания дверей не менее 5 секунд, и чтобы усилие при открывании дверей было не более 19,5Нм.

На главном входе и входе со двора в тамбурах заменить двери в соответствии с требованиями СП59.13330-2012 (ширина проема в свету при открытой одной створке не менее 0,9м, высота порогов не более 0,014м). Обеспечить устанавливаемые двери смотровыми панелями из прозрачного ударопрочного материала. Нижняя часть смотровых панелей на дверях должна располагаться на высоте от 0,5м до 1,2м от уровня пола.

Установить ручки П-образного типа, контрастные по отношению к полотнам дверей. Смотровые панели и дверной проем контрастно маркировать.

Установить доводчики с задержкой закрывания двери не менее 5 секунд, и чтобы усилие при открывании дверей было не более 19,5Нм.

Текущий, капитальный ремонт

<p>3.</p>	<p>Путь (пути) движения внутри здания (в т.ч. пути эвакуации)</p>	<p><i>В вестибюле на главном входе установить мнемосхему. Контрастно маркировать колонны. В коридорах, по пути движения внутри здания установить доступные, интуитивно понятные, идентичные информирующие обозначения и указатели.</i></p> <p><i>Обустроить все лестницы в здании колледжа со ступенями одинаковой высоты и геометрии с ровным нескользящим покрытием. Предусмотреть высоту ступеней 0,15м с проступью 0,3м. На всех лестницах предусмотреть установку поручней с обеих сторон лестниц, непрерывных с внутренней стороны марша на высоте 0,9м с нетравмирующим завершением, длиннее марша лестниц на 0,3м. Краевые ступени лестниц (первую и последнюю) контрастно маркировать по проступи</i></p> <p><i>Установить доступные информирующие обозначения.</i></p> <p><i>Установка лифта или подъемной платформы для обеспечения доступа инвалидов на креслах-колясках на верхние этажи здания колледжа до проведения реконструкции невозможны.</i></p> <p><i>Заменить двери по пути движения внутри здания таким образом, чтобы ширина дверных проемов в свету при открытой одной створке была не менее 0,9м. Обеспечить высоту порогов в дверных проёмах не более 0,014м. Предусмотреть дверные полотна со смотровыми панелями из прозрачного ударопрочного материала контрастные по отношению к прилегающим поверхностям, или контрастно маркировать дверные проемы.</i></p> <p><i>Контрастно маркировать прозрачные полотна дверей. Предусмотреть установку ручек нажимного типа, контрастных по отношению к поверхности дверей.</i></p> <p><i>Пути движения являются путями эвакуации.</i></p> <p><i>При проведении капитального ремонта на эвакуационной лестнице в здании и лестнице, ведущей к раздевалкам спортзала обустроить подступенок. Установить поручни с обеих сторон лестниц, непрерывных с внутренней стороны марша на высоте 0,9м с нетравмирующим завершением, длиннее марша лестниц на 0,3м. На лестнице расположенной между эвакуационной лестницей и выходом установить поручни с обеих сторон с нетравмирующим завершением длиннее марша лестницы на 0,3м.</i></p> <p><i>Перед лестницей обустроить площадку размером не менее 1,5 на 1,85. Установить ограждение площадки высотой 0,9м.</i></p> <p><i>На эвакуационных выходах из здания колледжа и из спортзала обустроить входные площадки размером не менее 1,5 на 1,85м. На эвакуационном выходе из актовомого зала обустроить входную площадку размером 2,2 на 2,2м. Предусмотреть ровное нескользящее покрытие поверхности входных площадок. Обустроить навесы с водоотводом. На лестницах обустроить ступени одинаковой высоты и геометрии с ровным нескользящим покрытием поверхности ступеней с проступью 0,3м и высотой подступенка 0,15м.</i></p> <p><i>Обеспечить установку поручней на высоте 0,9м с обеих сторон лестничных маршей, с завершающими горизонтальными частями длиннее марша лестниц на 0,3м, с нетравмирующим завершением. Краевые ступени лестниц контрастно маркировать.</i></p> <p><i>Перед лестницами установить тактильную предупредительную разметку шириной 0,5м за 0,8м до</i></p>
-----------	---	---

		<p style="text-align: center;"><i>лестничного марша.</i></p> <p><i>Для обеспечения доступа инвалидов на креслах-колясках в актовый и спортивный залы обустроить пандус с уклоном не более 8%, с ровным нескользящим покрытием поверхности пандуса, контрастным по отношению к прилегающей поверхности. В нижнем и верхнем окончании пандуса предусмотреть свободную площадку, размерами не менее 1,5*1,5м. С обеих сторон пандуса оборудовать поручни в двух уровнях, высотой 0,9 и 0,7м с нетравмирующим завершением, длиннее марша пандуса на 0,3м. Предусмотреть расстояние между поручнями 0,9-1,0м. По открытым краям пандуса установить колесоотбойник высотой 0,1м.</i></p> <p><i>На всех эвакуационных выходах заменить двери, таким образом, чтобы ширина дверного проема в свету была не менее 0,9м. Обеспечить высоту порогов в дверных проёмах не более 0,014м. Предусмотреть дверные полотна со смотровыми панелями из прозрачного ударопрочного материала контрастные по отношению к прилегающим поверхностям, или контрастно маркировать дверные проемы. Контрастно маркировать прозрачные полотна дверей. Предусмотреть установку ручек П-образного типа, контрастных по отношению к поверхности дверей. Установить знаки, указывающие направление эвакуации.</i></p> <p style="text-align: center;"><i>Текущий, капитальный ремонт</i></p>
4.	Зона целевого назначения здания (целевого посещения объекта)	<p><i>На входах в административные и учебные кабинеты заменить двери таким образом, чтобы ширина дверных проемов в свету при открытой одной створке была не менее 0,9м. Обеспечить высоту порогов в дверных проёмах не более 0,014м. Предусмотреть дверные полотна контрастные по отношению к прилегающим поверхностям, или контрастно маркировать дверные проемы. Предусмотреть установку ручек нажимного типа, контрастных по отношению к поверхности дверей.</i></p> <p><i>Со стороны открывания дверей на стене установить доступные информирующие обозначения о назначении целевых зон на высоте 1,6м по верхнему краю.</i></p> <p><i>Во всех залах заменить двери таким образом, чтобы ширина дверных проемов в свету при открытой одной створке была не менее 0,9м. Обеспечить высоту порогов в дверных проёмах не более 0,014м. Предусмотреть дверные полотна контрастные по отношению к прилегающим поверхностям, или контрастно маркировать дверные проемы. Предусмотреть установку ручек нажимного типа, контрастных по отношению к поверхности дверей. На входе в актовый зал контрастно маркировать ступени. Возле эвакуационного выхода из актового зала обеспечить проход шириной не менее 1,2м путем переноса лестницы на сцену. На выходе из спортивного зала проходящую вдоль порога трубу сгладить перекатным пандусом. В библиотеке расставить мебель так, чтобы ширина проходов была не менее 1,2м. В тренажерном зале создать проезды для инвалидов на креслах-колясках. Со стороны открывания дверей на стене установить доступные информирующие обозначения о назначении целевых зон на высоте 1,6м по верхнему краю.</i></p> <p style="text-align: center;"><i>Текущий ремонт</i></p>

5.	Санитарно-гигиенические помещения	<p><i>В туалете на первом этаже демонтировать подиум, обеспечить ровное нескользящее покрытие пола. Чаши «Генуя» заменить на унитазы.</i></p> <p><i>На первом этаже обустроить доступную кабину для всех категорий инвалидов. Санитарно-технические приборы установить так, что бы они были доступны для инвалидов на креслах-колясках.</i></p> <p><i>Около унитаза для инвалидов на креслах-колясках предусмотреть свободное пространство для кресла-коляски размерами не менее 0,8м. Со свободной стороны установить откидной поручень. Установить раковину без пьедестала.</i></p> <p><i>Туалетную комнату оборудовать опорными поручнями для умывальника, крючками для костылей. Обеспечить аварийное освещение и кнопки вызова персонала.</i></p> <p><i>В остальных мужских и женских туалетах обустроить по одной индивидуальной кабине, доступной для всех категорий инвалидов, кроме инвалидов на креслах-колясках. Заменить двери во всех туалетах таким образом, чтобы ширина дверного проема в свету была не менее 0,9м. Предусмотреть пороги в дверных проемах не более 0,014м. Установить дверные ручки нажимного действия или П-образные, контрастные по отношению к полотнам дверей.</i></p> <p><i>Умывальники оборудовать опорными поручнями. Установить краны нажимного действия. Установить опорные поручни, крючки для костылей, аварийное освещение, кнопки вызова помощи. Все туалеты оборудовать информационными знаками и указателями, в т. ч. тактильными. В душевых установить смесители рычажного типа. Установить пристенные опорные поручни. Контрастно маркировать дверные проемы и ручки дверей.</i></p> <p><i>В раздевалках заменить двери таким образом, чтобы ширина дверных проемов в свету была не менее 0,9м. Предусмотреть пороги в дверных проемах не более 0,014м. Контрастно маркировать дверные проемы и ручки дверей. Установить скамьи размером не менее 0,6 на 2,5м. Установить информирующие обозначения.</i></p> <p>Текущий, капитальный ремонт</p>
6.	Система информации на объекте (на всех зонах)	<p><i>Идентифицировать доступные для МГН элементы здания информационными табличками и пиктограммами. Обозначить доступные зоны символами доступности. Обеспечить непрерывность информации. Установить информирующие обозначения идентичные, контрастные относительно прилегающей поверхности, интуитивно-понятные.</i></p> <p><i>Установить кнопки вызова персонала в санузлах на высоте не более 0.6м.</i></p> <p><i>Визуальную информацию дублировать печатными носителями статической информации, выполненной рельефным шрифтом и шрифтом Брайля. Установить статические тактильные устройства, в том числе тактильную разметку, в соответствии с ГОСТ Р 52875-2007.</i></p> <p>Текущий ремонт</p>
7.	Пути движения к объекту (от остановки транспорта)	-

8.	Все зоны и участки	<p><i>Выполнить работы по адаптации объекта в соответствии с рекомендациями по каждой зоне. Обеспечить доступ инвалидов, передвигающихся на креслах-колясках, на верхние этажи до проведения реконструкции здания нет технической возможности. В связи с этим организовать для таких посетителей место для обслуживания в уровне первого этажа. В связи с тем, что обеспечить доступ инвалидов передвигающихся на креслах-колясках из основного здания колледжа в помещения актового и спортивного залов технически невозможно, предусмотреть установку пандуса на эвакуационном выходе из актового зала.</i></p> <p><i>Обеспечить доступ инвалидов на креслах-колясках на верхние этажи без проведения реконструкции здания нет технической возможности. В связи с этим место для обслуживания таких посетителей организовать в уровне первого этажа.</i></p> <p><i>Оборудовать комплексно систему информации и сигнализации об опасности.</i></p> <p><i>Разработать правила обслуживания и обеспечения безопасности посетителей с ограниченными возможностями.</i></p> <p><i>Провести инструктаж для персонала о правилах обслуживания инвалидов.</i></p> <p>Текущий, капитальный ремонт</p>
----	---------------------------	---

*- указывается один из вариантов (видов работ): не нуждается; ремонт (текущий, капитальный); индивидуальное решение с ТСР; технические решения невозможны – организация альтернативной формы обслуживания

4.2. Период проведения работ _____
 в рамках исполнения второго этапа адресной программы адаптации объектов социальной структуры для инвалидов и МГН.
(указывается наименование документа: программы, плана)

4.3. Ожидаемый результат (по состоянию доступности) после выполнения работ по адаптации
 ДП-И (О,С,Г,У), ДЧ-И (К) – Объект доступен полностью для инвалидов с нарушениями опорно-двигательного аппарата, зрения, слуха, интеллекта. Объект доступен частично для инвалидов на креслах-колясках с выделенной зоной обслуживания в уровне первого этажа.

Оценка результата исполнения программы, плана (по состоянию доступности) _____

4.4. Для принятия решения требуется, не требуется *(нужное подчеркнуть)*: _____
 Согласование Требуется с общественными организациями инвалидов

4.5. Информация размещена (обновлена) на Карте доступности субъекта РФ **дата** _____
(наименование сайта, портала)

5. Особые отметки

Паспорт сформирован на основании:

1. Акта обследования объекта: №1от «01» июля 2018 г.

УТВЕРЖДАЮ

Директор
ГБПОУ РО «ККПТ»
Г.Ю.Вакулина
«01» июля 2018 г.



АНКЕТА
(информация об объекте социальной инфраструктуры)
К ПАСПОРТУ ДОСТУПНОСТИ ОСИ
№ 160

1. Общие сведения об объекте

- 1.1. Наименование (вид) объекта: ГБПОУ РО «ККПТ»
- 1.2. Адрес объекта: 346361, Ростовская область, г. Красный Сулин, ул. Чкалова, 13
- 1.3. Сведения о размещении объекта:
- отдельно стоящее здание 4 этажа, 7687,6 кв. м
 - часть здания на - этаже - кв.м
 - наличие прилегающего земельного участка (да, нет); 46215 кв.м
- 1.4. Год постройки здания 1979 последнего капитального ремонта -
- 1.5. Дата предстоящих плановых ремонтных работ: текущего 2018 капитального _____

сведения об организации, расположенной на объекте

- 1.6. Название организации (учреждения), (полное юридическое наименование – согласно Уставу, краткое наименование)
Государственное бюджетное профессиональное образовательное учреждение Ростовской области «Красносулинский колледж промышленных технологий» (ГБПОУ РО «ККПТ»)
- 1.7. Юридический адрес организации (учреждения) 346361, Ростовская область, г. Красный Сулин, ул. Чкалова, 13
- 1.8. Основание для пользования объектом (оперативное управление, аренда, собственность) оперативное управление
- 1.9. Форма собственности (государственная, негосударственная) государственная
- 1.10. Территориальная принадлежность (федеральная, региональная, муниципальная) муниципальная
- 1.11. Вышестоящая организация (наименование) Министерство общего и профессионального образования Ростовской области

1.12. Адрес вышестоящей организации, другие координаты 344082, г. Ростов-на-Дону, пер. Доломановский, 31

2. Характеристика деятельности организации на объекте (по обслуживанию населения)

- 2.1. Сфера деятельности (здравоохранение, образование, социальная защита, физическая культура и спорт, культура, связь и информация, транспорт, жилой фонд, потребительский рынок и сфера услуг, другое) образование
- 2.2. Виды оказываемых услуг: образовательные
- 2.3. Форма оказания услуг: (на объекте, с длительным пребыванием, в т.ч. проживанием, на дому, дистанционно) на объекте
- 2.4. Категории обслуживаемого населения по возрасту: (дети, взрослые трудоспособного возраста, пожилые; все возрастные категории) все возрастные категории
- 2.5. Категории обслуживаемых инвалидов: инвалиды, передвигающиеся на коляске, инвалиды с нарушениями опорно-двигательного аппарата; с нарушениями зрения, с нарушениями слуха, с нарушениями интеллекта.
- 2.6. Плановая мощность: посещаемость (количество обслуживаемых в день), вместимость, пропускная способность: 620 чел
- 2.7. Участие в исполнении ИПР инвалида, ребенка-инвалида (да, нет) да

3. Состояние доступности объекта

- 3.1. Путь следования к объекту пассажирским транспортом Остановка «Центральная районная больница» городской автобус
(описать маршрут движения с использованием пассажирского транспорта)
наличие адаптированного пассажирского транспорта к объекту нет
- 3.2. Путь к объекту от ближайшей остановки пассажирского транспорта:
- 3.2.1. расстояние до объекта от остановки транспорта 200 м.
- 3.2.2. время движения (пешком) 5 мин.
- 3.2.3. наличие выделенного от проезжей части пешеходного пути (да, нет), да
- 3.2.4. Перекрестки: нерегулируемые; регулируемые, со звуковой сигнализацией, таймером; регулируемые
- 3.2.5. Информация на пути следования к объекту: акустическая, тактильная, визуальная; нет
- 3.2.6. Перепады высоты на пути: есть, нет есть (бордюры)
Их обустройство для инвалидов на коляске: да, нет Нет

3.3. Организация доступности объекта для инвалидов – форма обслуживания*

№ п/п	Категория инвалидов (вид нарушения)	Вариант организации доступности объекта (формы обслуживания)*
1.	Все категории инвалидов и МГН	<i>ВНД</i>
	<i>в том числе инвалиды:</i>	
2.	передвигающиеся на креслах-колясках	<i>ВНД</i>
3.	с нарушениями опорно-двигательного аппарата	<i>ДУ</i>
4.	с нарушениями зрения	<i>ВНД</i>
5.	с нарушениями слуха	<i>Б</i>
6.	с нарушениями умственного развития	<i>Б</i>

* - указывается один из вариантов: «А», «Б», «ДУ», «ВНД»

4. Управленческое решение

4.1. Рекомендации по адаптации основных структурных элементов объекта

№ п/п	Основные структурно-функциональные зоны объекта	Рекомендации по адаптации объекта (вид работы)*
1.	Территория, прилегающая к зданию (участок)	<i>Предусмотреть ровное нескользящее покрытие поверхности по путям движения по территории. Обустроить пешеходные дорожки шириной не менее 2,0м с ровным нескользящим покрытием поверхности. По краям пешеходных дорожек предусмотреть бордюры высотой не менее 0,05м. В местах примыкания пешеходных дорожек к путям движения при необходимости обустроить бордюрные пандусы с уклоном не более 10% и перепадом высот в местах съезда не более 0,015 м. На территории на основных путях движения предусмотреть места отдыха, доступные для МГН, оборудованные скамьями с подлокотниками. При проведении работ по благоустройству территории по пути движения к стадиону обустроить пандус с уклоном не более 5%, с ровным нескользящим покрытием поверхности пандуса, контрастным по отношению к прилегающей поверхности. В нижнем и верхнем окончании пандуса предусмотреть свободную площадку, размерами не менее 1,5*1,5м. С обеих сторон пандуса оборудовать поручни в двух уровнях, высотой 0,9 и 0,7м с нетравмирующим завершением, длиннее марша пандуса на 0,3м. Предусмотреть расстояние между поручнями 0,9-1,0м. По открытым краям пандуса установить колесоотбойник высотой 0,1м. На стадионе обустроить ровное нескользящее покрытие поверхности. На спортивной площадке предусмотреть минимум один доступный маршрут движения, напрямую соединяющий</i>

		<p><i>противолежащие стороны площадки. Обустроить места для зрителей. Места, выделенные для размещения инвалидов на креслах-колясках огородить барьером. Ширина прохода между рядами должна составлять в чистоте с учетом кресла-коляски не менее 1,6м. На расстоянии 3-5м от входа на территорию колледжа установить тактильную мнемосхему в соответствии с требованиями ГОСТ Р52875-2007 с указанием основных зон и путей движения по территории и доступных входов в здание. Около калитки установить информационную контрастную, тактильную табличку об объекте, дублированную шрифтом Брайля на высоте 1,6м по верхнему краю. Установить информирующие обозначения и указатели, в т.ч. тактильные.</i></p> <p style="text-align: center;">Капитальный ремонт</p>
2.	Вход (входы) в здание	<p><i>На главном входе в здание колледжа предусмотреть ровное нескользящее покрытие поверхности входной площадки с поперечным уклоном не более 2%. Установить ограждение входной площадки высотой 0,9м. Предусмотреть навес с водоотводом, освещение. Обустроить лестницу со ступенями одинаковой высоты и геометрии с проступью 0,3м, высотой ступеней 0,15м. с ровным шероховатым покрытием поверхности. Установить поручни с обеих сторон лестницы и через каждые 4м разделительные поручни на высоте 0,9м с завершающими горизонтальными частями длиннее марша лестницы на 0,3м, с нетравмирующим завершением. Краевые ступени лестницы (первую и последнюю) контрастно маркировать по проступи. Перед лестницей установить тактильную предупредительную разметку шириной 0,5м за 0,8м до лестничного марша. Для доступа инвалидов на креслах-колясках обустроить пандус с уклоном не более 8%, с ровным нескользящим покрытием поверхности пандуса, контрастным по отношению к прилегающей поверхности. В нижнем и верхнем окончании пандуса предусмотреть свободную площадку, размерами не менее 1,5*1,5м. С обеих сторон пандуса оборудовать поручни в двух уровнях, высотой 0,9 и 0,7м с нетравмирующим завершением, длиннее марша пандуса на 0,3м. Предусмотреть расстояние между поручнями 0,9-1,0м. По открытым краям пандуса установить колесоотбойник высотой 0,1м.</i></p> <p><i>На входе в здание со двора обустроить входную площадку размером 1,5 на 1,85м с ровным нескользящим покрытием поверхности. Установить ограждение входной площадки высотой 0,9, навес с водоотводом, освещение. Предусмотреть лестницу со ступенями одинаковой высоты и геометрии с ровным нескользящим покрытием с высотой ступеней 0,15м, проступью 0,3м. Установить поручни с обеих сторон лестницы на высоте 0,9м с завершающими горизонтальными частями длиннее марша лестницы на 0,3м, с нетравмирующим завершением. Краевые ступени лестницы (первую и последнюю) контрастно маркировать по проступи. Перед лестницей установить тактильную предупредительную разметку шириной 0,5м за 0,8м до лестничного марша.</i></p> <p><i>На главном входе в здание колледжа и на входе со двора заменить двери в соответствии с требованиями СП59.13330-2012 (ширина проема в свету при открытой одной створке 0,9м, высота порогов не более 0,014м). Обеспечить устанавливаемые двери смотровыми панелями из прозрачного ударопрочного материала. Нижняя часть смотровых панелей на дверях должна располагаться на высоте от 0,5м до 1,2м от уровня пола.</i></p>

		<p><i>Установить ручки П-образного типа, контрастные по отношению к полотнам дверей. Смотровые панели и дверные проемы контрастно маркировать.</i></p> <p><i>Установить доводчики с задержкой закрывания дверей не менее 5 секунд, и чтобы усилие при открывании дверей было не более 19,5Нм.</i></p> <p><i>На главном входе и входе со двора в тамбурах заменить двери в соответствии с требованиями СП59.13330-2012 (ширина проема в свету при открытой одной створке не менее 0,9м, высота порогов не более 0,014м). Обеспечить устанавливаемые двери смотровыми панелями из прозрачного ударопрочного материала. Нижняя часть смотровых панелей на дверях должна располагаться на высоте от 0,5м до 1,2м от уровня пола.</i></p> <p><i>Установить ручки П-образного типа, контрастные по отношению к полотнам дверей. Смотровые панели и дверной проем контрастно маркировать.</i></p> <p><i>Установить доводчики с задержкой закрывания двери не менее 5 секунд, и чтобы усилие при открывании дверей было не более 19,5Нм.</i></p> <p style="text-align: center;">Текущий, капитальный ремонт</p>
3.	Путь (пути) движения внутри здания (в т.ч. пути эвакуации)	<p><i>В вестибюле на главном входе установить мнемосхему. Контрастно маркировать колонны. В коридорах, по пути движения внутри здания установить доступные, интуитивно понятные, идентичные информирующие обозначения и указатели.</i></p> <p><i>Обустроить все лестницы в здании колледжа со ступенями одинаковой высоты и геометрии с ровным нескользящим покрытием. Предусмотреть высоту ступеней 0,15м с проступью 0,3м. На всех лестницах предусмотреть установку поручней с обеих сторон лестниц, непрерывных с внутренней стороны марша на высоте 0,9м с нетравмирующим завершением, длиннее марша лестниц на 0,3м. Краевые ступени лестниц (первую и последнюю) контрастно маркировать по проступи</i></p> <p><i>Установить доступные информирующие обозначения.</i></p> <p><i>Установка лифта или подъемной платформы для обеспечения доступа инвалидов на креслах-колясках на верхние этажи здания колледжа до проведения реконструкции невозможны.</i></p> <p><i>Заменить двери по пути движения внутри здания таким образом, чтобы ширина дверных проемов в свету при открытой одной створке была не менее 0,9м. Обеспечить высоту порогов в дверных проёмах не более 0,014м.</i></p> <p><i>Предусмотреть дверные полотна со смотровыми панелями из прозрачного ударопрочного материала контрастные по отношению к прилегающим поверхностям, или контрастно маркировать дверные проемы.</i></p> <p><i>Контрастно маркировать прозрачные полотна дверей. Предусмотреть установку ручек нажимного типа, контрастных по отношению к поверхности дверей.</i></p> <p><i>Пути движения являются путями эвакуации.</i></p> <p><i>При проведении капитального ремонта на эвакуационной лестнице в здании и лестнице, ведущей к раздевалкам спортзала обустроить подступенок. Установить поручни с обеих сторон лестниц, непрерывных с внутренней</i></p>

		<p>стороны марша на высоте 0,9м с нетравмирующим завершением, длиннее марша лестниц на 0,3м. На лестнице расположенной между эвакуационной лестницей и выходом установить поручни с обеих сторон с нетравмирующим завершением длиннее марша лестницы на 0,3м. Перед лестницей обустроить площадку размером не менее 1,5 на 1,85. Установить ограждение площадки высотой 0,9м.</p> <p>На эвакуационных выходах из здания колледжа и из спортзала обустроить входные площадки размером не менее 1,5 на 1,85м. На эвакуационном выходе из актового зала обустроить входную площадку размером 2,2 на 2,2м.</p> <p>Предусмотреть ровное нескользящее покрытие поверхности входных площадок. Обустроить навесы с водоотводом. На лестницах обустроить ступени одинаковой высоты и геометрии с ровным нескользящим покрытием поверхности ступеней с проступью 0,3м и высотой подступенка 0,15м. Обеспечить установку поручней на высоте 0,9м с обеих сторон лестничных маршей, с завершающими горизонтальными частями длиннее марша лестниц на 0,3м, с нетравмирующим завершением. Краевые ступени лестниц контрастно маркировать. Перед лестницами установить тактильную предупредительную разметку шириной 0,5м за 0,8м до лестничного марша.</p> <p>Для обеспечения доступа инвалидов на креслах-колясках в актовом и спортивный залы обустроить пандус с уклоном не более 8%, с ровным нескользящим покрытием поверхности пандуса, контрастным по отношению к прилегающей поверхности. В нижнем и верхнем окончании пандуса предусмотреть свободную площадку, размерами не менее 1,5*1,5м. С обеих сторон пандуса оборудовать поручни в двух уровнях, высотой 0,9 и 0,7м с нетравмирующим завершением, длиннее марша пандуса на 0,3м. Предусмотреть расстояние между поручнями 0,9-1,0м. По открытым краям пандуса установить колесоотбойник высотой 0,1м.</p> <p>На всех эвакуационных выходах заменить двери, таким образом, чтобы ширина дверного проема в свету была не менее 0,9м. Обеспечить высоту порогов в дверных проёмах не более 0,014м. Предусмотреть дверные полотна со смотровыми панелями из прозрачного ударопрочного материала контрастные по отношению к прилегающим поверхностям, или контрастно маркировать дверные проемы.</p> <p>Контрастно маркировать прозрачные полотна дверей. Предусмотреть установку ручек П-образного типа, контрастных по отношению к поверхности дверей.</p> <p>Установить знаки, указывающие направление эвакуации.</p> <p>Текущий, капитальный ремонт</p>
4.	Зона целевого назначения здания (целевого посещения объекта)	<p>На входах в административные и учебные кабинеты заменить двери таким образом, чтобы ширина дверных проемов в свету при открытой одной створке была не менее 0,9м. Обеспечить высоту порогов в дверных проёмах не более 0,014м. Предусмотреть дверные полотна контрастные по отношению к прилегающим поверхностям, или контрастно маркировать дверные проемы. Предусмотреть установку ручек нажимного типа, контрастных по отношению к поверхности дверей.</p> <p>Со стороны открывания дверей на стене установить доступные информирующие обозначения о назначении</p>

		<p>целевых зон на высоте 1,6м по верхнему краю.</p> <p>Во всех залах заменить двери таким образом, чтобы ширина дверных проемов в свету при открытой одной створке была не менее 0,9м. Обеспечить высоту порогов в дверных проемах не более 0,014м. Предусмотреть дверные полотна контрастные по отношению к прилегающим поверхностям, или контрастно маркировать дверные проемы. Предусмотреть установку ручек нажимного типа, контрастных по отношению к поверхности дверей. На входе в актовыв зал контрастно маркировать ступени. Возле эвакуационного выхода из актового зала обеспечить проход шириной не менее 1,2м путем переноса лестницы на сцену. На выходе из спортивного зала проходящую вдоль порога трубу сгладить перекатным пандусом. В библиотеке расставить мебель так, чтобы ширина проходов была не менее 1,2м. В тренажерном зале создать проезды для инвалидов на креслах-колясках. Со стороны открывания дверей на стене установить доступные информирующие обозначения о назначении целевых зон на высоте 1,6м по верхнему краю.</p> <p style="text-align: center;">Текущий ремонт</p>
5.	Санитарно-гигиенические помещения	<p>В туалете на первом этаже демонтировать подиум, обеспечить ровное нескользящее покрытие пола. Чаши «Генуя» заменить на унитазы.</p> <p>На первом этаже обустроить доступную кабину для всех категорий инвалидов. Санитарно-технические приборы установить так, что бы они были доступны для инвалидов на креслах-колясках.</p> <p>Около унитаза для инвалидов на креслах-колясках предусмотреть свободное пространство для кресла-коляски размерами не менее 0,8м. Со свободной стороны установить откидной поручень. Установить раковину без пьедестала.</p> <p>Туалетную комнату оборудовать опорными поручнями для умывальника, крючками для костылей. Обеспечить аварийное освещение и кнопки вызова персонала.</p> <p>В остальных мужских и женских туалетах обустроить по одной индивидуальной кабине, доступной для всех категорий инвалидов, кроме инвалидов на креслах-колясках. Заменить двери во всех туалетах таким образом, чтобы ширина дверного проема в свету была не менее 0,9м. Предусмотреть пороги в дверных проемах не более 0,014м. Установить дверные ручки нажимного действия или П-образные, контрастные по отношению к полотнам дверей.</p> <p>Умывальники оборудовать опорными поручнями. Установить краны нажимного действия. Установить опорные поручни, крючки для костылей, аварийное освещение, кнопки вызова помощи. Все туалеты оборудовать информационными знаками и указателями, в т. ч. тактильными.</p> <p>В душевых установить смесители рычажного типа. Установить пристенные опорные поручни. Контрастно маркировать дверные проемы и ручки дверей.</p> <p>В раздевалках заменить двери таким образом, чтобы ширина дверных проемов в свету была не менее 0,9м. Предусмотреть пороги в дверных проемах не более 0,014м. Контрастно маркировать дверные проемы и ручки</p>

		<i>дверей. Установить скамьи размером не менее 0,6 на 2,5м. Установить информирующие обозначения.</i> Текущий, капитальный ремонт
6.	Система информации на объекте (на всех зонах)	<i>Идентифицировать доступные для МГН элементы здания информационными табличками и пиктограммами. Обозначить доступные зоны символами доступности. Обеспечить непрерывность информации. Установить информирующие обозначения идентичные, контрастные относительно прилегающей поверхности, интуитивно-понятные.</i> <i>Установить кнопки вызова персонала в санузлах на высоте не более 0.6м.</i> <i>Визуальную информацию дублировать печатными носителями статической информации, выполненной рельефным шрифтом и шрифтом Брайля. Установить статические тактильные устройства, в том числе тактильную разметку, в соответствии с ГОСТ Р 52875-2007.</i> Текущий ремонт
7.	Пути движения к объекту (от остановки транспорта)	-
8.	Все зоны и участки	<i>Выполнить работы по адаптации объекта в соответствии с рекомендациями по каждой зоне.</i> <i>Обеспечить доступ инвалидов, передвигающихся на креслах-колясках, на верхние этажи до проведения реконструкции здания нет технической возможности. В связи с этим организовать для таких посетителей место для обслуживания в уровне первого этажа. В связи с тем, что обеспечить доступ инвалидов передвигающихся на креслах-колясках из основного здания колледжа в помещения актового и спортивного залов технически невозможно, предусмотреть установку пандуса на эвакуационном выходе из актового зала.</i> <i>: Обеспечить доступ инвалидов на креслах-колясках на верхние этажи без проведения реконструкции здания нет технической возможности. В связи с этим место для обслуживания таких посетителей организовать в уровне первого этажа.</i> <i>Оборудовать комплексно систему информации и сигнализации об опасности.</i> <i>Разработать правила обслуживания и обеспечения безопасности посетителей с ограниченными возможностями.</i> <i>Провести инструктаж для персонала о правилах обслуживания инвалидов.</i> Текущий, капитальный ремонт

*- указывается один из вариантов (видов работ): не нуждается; ремонт (текущий, капитальный); индивидуальное решение с ТСР; технические решения невозможны – организация альтернативной формы обслуживания

Размещение информации на Карте доступности субъекта РФ согласовано _____

(подпись, Ф.И.О., должность; координаты для связи уполномоченного представителя объекта)

УТВЕРЖДАЮ

Директор ГБПОУ РО «ККПТ»

Т.Ю. Вакулина
«01» июля 2018 г.



АКТ ОБСЛЕДОВАНИЯ №1 объекта социальной инфраструктуры К ПАСПОРТУ ДОСТУПНОСТИ ОСИ

Ростовская область

Наименование территориального образования субъекта РФ

«01» июля 2018 г.

1. Общие сведения об объекте

- 1.1. Наименование (вид) объекта: ГБПОУ РО «ККПТ»
- 1.2. Адрес объекта: 346361, Ростовская область, г. Красный Сулин, ул. Чкалова, 13
- 1.3. Сведения о размещении объекта:
- отдельно стоящее здание 4 этажа, 7687,6 кв. м
 - часть здания на - этаже - кв.м
 - наличие прилегающего земельного участка (да, нет); 46215 кв.м
- 1.4. Год постройки здания 1979 последнего капитального ремонта нет
- 1.5. Дата предстоящих плановых ремонтных работ: текущего 2018 капитального нет
- 1.6. Название организации (учреждения), (полное юридическое наименование – согласно Уставу, краткое наименование)
Государственное бюджетное профессиональное образовательное учреждение Ростовской области «Красносулинский колледж промышленных технологий» (ГБПОУ РО «ККПТ»)
- 1.7. Юридический адрес организации (учреждения) 346361, Ростовская область, г. Красный Сулин, ул. Чкалова, 13

2. Характеристика деятельности организации на объекте (по обслуживанию населения)

- 2.1. Дополнительная информация образовательные услуги

3. Состояние доступности объекта

3.1. Путь следования к объекту пассажирским транспортом Остановка «Центральная районная больница» городской автобус

(описать маршрут движения с использованием пассажирского транспорта)

наличие адаптированного пассажирского транспорта к объекту нет

3.2. Путь к объекту от ближайшей остановки пассажирского транспорта:

3.2.1. расстояние до объекта от остановки транспорта 200 м

3.2.2. время движения (пешком) 5 мин

3.2.3. наличие выделенного от проезжей части пешеходного пути (да, нет), да

3.2.4. Перекрестки: *нерегулируемые; регулируемые, со звуковой сигнализацией, таймером;* регулируемые

3.2.5. Информация на пути следования к объекту: акустическая, тактильная, визуальная; нет

3.2.6. Перепады высоты на пути: *есть, нет* есть (бордюры)

Их обустройство для инвалидов на коляске: *да, нет* нет

3.3. Организация доступности объекта для инвалидов – форма обслуживания*

№ п/п	Категория инвалидов(вид нарушения)	Вариант организации доступности объекта (формы обслуживания)*
1.	Все категории инвалидов и МГН	<i>ВНД</i>
	<i>в том числе инвалиды:</i>	
2.	передвигающиеся на креслах-колясках	<i>ВНД</i>
3.	с нарушениями опорно-двигательного аппарата	<i>ДУ</i>
4.	с нарушениями зрения	<i>ВНД</i>
5.	с нарушениями слуха	<i>Б</i>
6.	с нарушениями умственного развития	<i>Б</i>

* - указывается один из вариантов: «А», «Б», «ДУ», «ВНД»

3.4. Состояние доступности основных структурно-функциональных зон

№ п/п	Основные структурно-функциональные зоны	Состояние доступности, в том числе для основных категорий инвалидов**	Приложение	
			№ на плане	№ фото
1.	Территория, прилегающая к зданию (участок)	<i>ВНД (К,С),ДУ (О),ДЧ-И (Г,У)</i>	1,2	1,2,3,4,5,6,7,8,9
2.	Вход (входы) в здание	<i>ВНД (К,С),ДУ (О),ДЧ-И (Г,У)</i>	3,4,5	10,11,12,13,14,15,16, 17,18,19,20,21
3.	Путь (пути) движения внутри здания (в т.ч. пути эвакуации)	<i>ДУ (К,О), ВНД (С), ДЧ-И (Г,У)</i>	6,7,8,9,10,11	22,23,24,25,26,27,28,29, 30,31,32,33,34,35,36,37,38
4.	Зона целевого назначения здания (целевого посещения объекта)	<i>ВНД (К,С), ДУ (О,Г,У)</i>	12,13,14	39,40,41,42, 43,44,45,46,46,47
5.	Санитарно-гигиенические помещения	<i>ВНД (К,О,С), ДУ (Г,У)</i>	15,16,17	48,49,50,51,52,53,54,55,56
6.	Система информации и связи (на всех зонах)	<i>ВНД (С), ДУ (К,О, Г, У)</i>	-	-
7.	Пути движения к объекту (от остановки транспорта)	-	-	-
8.	Все зоны и участки	<i>ВНД (К,С), ДУ (О), ДЧ-И (Г,У)</i>	1,2,3,4,5,6,7,8, 9,10,11,12,13, 14,15,16,17	1,2,3,4,5,6,7,8,9,10,11,12,13,14,15, 16,17,18,19,20,21,22,23,24,25, 26,27,28,29,30,31,32,33,34,35, 36,37,38,39,40,41,42,43,44,45, 46,47,48,49,50,51,52,53,54,55,56

** Указывается: ДП-В - доступно полностью всем; ДП-И (К, О, С, Г, У) – доступно полностью избирательно (указать категории инвалидов); ДЧ-В - доступно частично всем; ДЧ-И (К, О, С, Г, У) – доступно частично избирательно (указать категории инвалидов); ДУ - доступно условно, ВНД – всем недоступно

3.5. ИТОГОВОЕ ЗАКЛЮЧЕНИЕ о состоянии доступности ОСИ: ВНД (К,С), ДУ (О), ДЧ-И (Г,У)

4. Управленческое решение

4.1. Рекомендации по адаптации основных структурных элементов объекта

№ п/п	Основные структурно-функциональные зоны объекта	Рекомендации по адаптации объекта (вид работы)*
1.	Территория, прилегающая к зданию (участок)	<i>Предусмотреть ровное нескользящее покрытие поверхности по путям движения по территории. Обустроить пешеходные дорожки шириной не менее 2,0м с ровным нескользящим покрытием поверхности. По краям пешеходных дорожек предусмотреть бордюры высотой не менее 0,05м. В местах примыкания пешеходных дорожек к путям движения при необходимости обустроить бордюрные пандусы с уклоном не более 10% и перепадом высот в местах съезда не более 0,015 м. На территории на основных путях движения предусмотреть</i>

		<p>места отдыха, доступные для МГН, оборудованные скамьями с подлокотниками. При проведении работ по благоустройству территории по пути движения к стадиону обустроить пандус с уклоном не более 5%, с ровным нескользящим покрытием поверхности пандуса, контрастным по отношению к прилегающей поверхности. В нижнем и верхнем окончании пандуса предусмотреть свободную площадку, размерами не менее 1,5*1,5м. С обеих сторон пандуса оборудовать поручни в двух уровнях, высотой 0,9 и 0,7м с нетравмирующим завершением, длиннее марша пандуса на 0,3м. Предусмотреть расстояние между поручнями 0,9-1,0м. По открытым краям пандуса установить колесоотбойник высотой 0,1м. На стадионе обустроить ровное нескользящее покрытие поверхности. На спортивной площадке предусмотреть минимум один доступный маршрут движения, напрямую соединяющий противоположные стороны площадки. Обустроить места для зрителей. Места, выделенные для размещения инвалидов на креслах-колясках огородить барьером. Ширина прохода между рядами должна составлять в чистоте с учетом кресла-коляски не менее 1,6м. На расстоянии 3-5м от входа на территорию колледжа установить тактильную мнемосхему в соответствии с требованиями ГОСТ Р52875-2007 с указанием основных зон и путей движения по территории и доступных входов в здание. Около калитки установить информационную контрастную, тактильную табличку об объекте, дублированную шрифтом Брайля на высоте 1,6м по верхнему краю. Установить информирующие обозначения и указатели, в т.ч. тактильные.</p> <p style="text-align: center;">Капитальный ремонт</p>
2.	Вход (входы) в здание	<p>На главном входе в здание колледжа предусмотреть ровное нескользящее покрытие поверхности входной площадки с поперечным уклоном не более 2%. Установить ограждение входной площадки высотой 0,9м. Предусмотреть навес с водоотводом, освещение. Обустроить лестницу со ступенями одинаковой высоты и геометрии с проступью 0,3м, высотой ступеней 0,15м. с ровным шероховатым покрытием поверхности. Установить поручни с обеих сторон лестницы и через каждые 4м разделительные поручни на высоте 0,9м с завершающими горизонтальными частями длиннее марша лестницы на 0,3м, с нетравмирующим завершением. Краевые ступени лестницы (первую и последнюю) контрастно маркировать по проступи. Перед лестницей установить тактильную предупредительную разметку шириной 0,5м за 0,8м до лестничного марша. Для доступа инвалидов на креслах-колясках обустроить пандус с уклоном не более 8%, с ровным нескользящим покрытием поверхности пандуса, контрастным по отношению к прилегающей поверхности. В нижнем и верхнем окончании пандуса предусмотреть свободную площадку, размерами не менее 1,5*1,5м. С обеих сторон пандуса оборудовать поручни в двух уровнях, высотой 0,9 и 0,7м с нетравмирующим завершением, длиннее марша пандуса на 0,3м. Предусмотреть расстояние между поручнями 0,9-1,0м. По открытым краям пандуса установить колесоотбойник высотой 0,1м.</p> <p>На входе в здание со двора обустроить входную площадку размером 1,5 на 1,85м с ровным нескользящим покрытием поверхности. Установить ограждение входной площадки высотой 0,9, навес с водоотводом, освещение. Предусмотреть лестницу со ступенями одинаковой высоты и геометрии с ровным нескользящим покрытием с высотой ступеней 0,15м, проступью 0,3м. Установить поручни с обеих сторон лестницы на высоте 0,9м с</p>

		<p>завершающими горизонтальными частями длиннее марша лестницы на 0,3м, с нетравмирующим завершением. Краевые ступени лестницы (первую и последнюю) контрастно маркировать по проступи. Перед лестницей установить тактильную предупредительную разметку шириной 0,5м за 0,8м до лестничного марша.</p> <p>На главном входе в здание колледжа и на входе со двора заменить двери в соответствии с требованиями СП59.13330-2012 (ширина проема в свету при открытой одной створке 0,9м, высота порогов не более 0,014м). Обеспечить устанавливаемые двери смотровыми панелями из прозрачного ударопрочного материала. Нижняя часть смотровых панелей на дверях должна располагаться на высоте от 0,5м до 1,2м от уровня пола.</p> <p>Установить ручки П-образного типа, контрастные по отношению к полотнам дверей. Смотровые панели и дверные проемы контрастно маркировать.</p> <p>Установить доводчики с задержкой закрывания дверей не менее 5 секунд, и чтобы усилие при открывании дверей было не более 19,5Нм.</p> <p>На главном входе и входе со двора в тамбурах заменить двери в соответствии с требованиями СП59.13330-2012 (ширина проема в свету при открытой одной створке не менее 0,9м, высота порогов не более 0,014м). Обеспечить устанавливаемые двери смотровыми панелями из прозрачного ударопрочного материала. Нижняя часть смотровых панелей на дверях должна располагаться на высоте от 0,5м до 1,2м от уровня пола.</p> <p>Установить ручки П-образного типа, контрастные по отношению к полотнам дверей. Смотровые панели и дверной проем контрастно маркировать.</p> <p>Установить доводчики с задержкой закрывания двери не менее 5 секунд, и чтобы усилие при открывании дверей было не более 19,5Нм.</p> <p style="text-align: center;">Текущий, капитальный ремонт</p>
3.	Путь (пути) движения внутри здания (в т.ч. пути эвакуации)	<p>В вестибюле на главном входе установить мнемосхему. Контрастно маркировать колонны. В коридорах, по пути движения внутри здания установить доступные, интуитивно понятные, идентичные информирующие обозначения и указатели.</p> <p>Обустроить все лестницы в здании колледжа со ступенями одинаковой высоты и геометрии с ровным нескользящим покрытием. Предусмотреть высоту ступеней 0,15м с проступью 0,3м. На всех лестницах предусмотреть установку поручней с обеих сторон лестниц, непрерывных с внутренней стороны марша на высоте 0,9м с нетравмирующим завершением, длиннее марша лестниц на 0,3м. Краевые ступени лестниц (первую и последнюю) контрастно маркировать по проступи</p> <p>Установить доступные информирующие обозначения.</p> <p>Установка лифта или подъемной платформы для обеспечения доступа инвалидов на креслах-колясках на верхние этажи здания колледжа до проведения реконструкции невозможны.</p> <p>Заменить двери по пути движения внутри здания таким образом, чтобы ширина дверных проемов в свету при открытой одной створке была не менее 0,9м. Обеспечить высоту порогов в дверных проёмах не более 0,014м.</p> <p>Предусмотреть дверные полотна со смотровыми панелями из прозрачного ударопрочного материала контрастные</p>

		<p>по отношению к прилегающим поверхностям, или контрастно маркировать дверные проемы. Контрастно маркировать прозрачные полотна дверей. Предусмотреть установку ручек нажимного типа, контрастных по отношению к поверхности дверей. Пути движения являются путями эвакуации. При проведении капитального ремонта на эвакуационной лестнице в здании и лестнице, ведущей к раздевалкам спортзала обустроить подступенок. Установить поручни с обеих сторон лестниц, непрерывных с внутренней стороны марша на высоте 0,9м с нетравмирующим завершением, длиннее марша лестниц на 0,3м. На лестнице расположенной между эвакуационной лестницей и выходом установить поручни с обеих сторон с нетравмирующим завершением длиннее марша лестницы на 0,3м. Перед лестницей обустроить площадку размером не менее 1,5 на 1,85. Установить ограждение площадки высотой 0,9м. На эвакуационных выходах из здания колледжа и из спортзала обустроить входные площадки размером не менее 1,5 на 1,85м. На эвакуационном выходе из актового зала обустроить входную площадку размером 2,2 на 2,2м. Предусмотреть ровное нескользящее покрытие поверхности входных площадок. Обустроить навесы с водоотводом. На лестницах обустроить ступени одинаковой высоты и геометрии с ровным нескользящим покрытием поверхности ступеней с проступью 0,3м и высотой подступенка 0,15м. Обеспечить установку поручней на высоте 0,9м с обеих сторон лестничных маршей, с завершающими горизонтальными частями длиннее марша лестниц на 0,3м, с нетравмирующим завершением. Краевые ступени лестниц контрастно маркировать. Перед лестницами установить тактильную предупредительную разметку шириной 0,5м за 0,8м до лестничного марша. Для обеспечения доступа инвалидов на креслах-колясках в актовом и спортивный залы обустроить пандус с уклоном не более 8%, с ровным нескользящим покрытием поверхности пандуса, контрастным по отношению к прилегающей поверхности. В нижнем и верхнем окончании пандуса предусмотреть свободную площадку, размерами не менее 1,5*1,5м. С обеих сторон пандуса оборудовать поручни в двух уровнях, высотой 0,9 и 0,7м с нетравмирующим завершением, длиннее марша пандуса на 0,3м. Предусмотреть расстояние между поручнями 0,9-1,0м. По открытым краям пандуса установить колесоотбойник высотой 0,1м. На всех эвакуационных выходах заменить двери, таким образом, чтобы ширина дверного проема в свету была не менее 0,9м. Обеспечить высоту порогов в дверных проёмах не более 0,014м. Предусмотреть дверные полотна со смотровыми панелями из прозрачного ударопрочного материала контрастные по отношению к прилегающим поверхностям, или контрастно маркировать дверные проемы. Контрастно маркировать прозрачные полотна дверей. Предусмотреть установку ручек П-образного типа, контрастных по отношению к поверхности дверей. Установить знаки, указывающие направление эвакуации. Текущий, капитальный ремонт</p>
4.	Зона целевого	<p>На входах в административные и учебные кабинеты заменить двери таким образом, чтобы ширина дверных</p>

	<p>назначения здания (целевого посещения объекта)</p>	<p>проемов в свету при открытой одной створке была не менее 0,9м. Обеспечить высоту порогов в дверных проёмах не более 0,014м. Предусмотреть дверные полотна контрастные по отношению к прилегающим поверхностям, или контрастно маркировать дверные проемы. Предусмотреть установку ручек нажимного типа, контрастных по отношению к поверхности дверей.</p> <p>Со стороны открывания дверей на стене установить доступные информирующие обозначения о назначении целевых зон на высоте 1,6м по верхнему краю.</p> <p>Во всех залах заменить двери таким образом, чтобы ширина дверных проемов в свету при открытой одной створке была не менее 0,9м. Обеспечить высоту порогов в дверных проёмах не более 0,014м. Предусмотреть дверные полотна контрастные по отношению к прилегающим поверхностям, или контрастно маркировать дверные проемы. Предусмотреть установку ручек нажимного типа, контрастных по отношению к поверхности дверей. На входе в актовый зал контрастно маркировать ступени. Возле эвакуационного выхода из актового зала обеспечить проход шириной не менее 1,2м путем переноса лестницы на сцену. На выходе из спортивного зала проходящую вдоль порога трубу сгладить перекатным пандусом. В библиотеке расставить мебель так, чтобы ширина проходов была не менее 1,2м. В тренажерном зале создать проезды для инвалидов на креслах-колясках. Со стороны открывания дверей на стене установить доступные информирующие обозначения о назначении целевых зон на высоте 1,6м по верхнему краю.</p> <p style="text-align: center;">Текущий ремонт</p>
<p>5.</p>	<p>Санитарно-гигиенические помещения</p>	<p>В туалете на первом этаже демонтировать подиум, обеспечить ровное нескользящее покрытие пола. Чаши «Генуя» заменить на унитазы.</p> <p>На первом этаже обустроить доступную кабину для всех категорий инвалидов. Санитарно-технические приборы установить так, чтобы они были доступны для инвалидов на креслах-колясках.</p> <p>Около унитаза для инвалидов на креслах-колясках предусмотреть свободное пространство для кресла-коляски размерами не менее 0,8м. Со свободной стороны установить откидной поручень. Установить раковину без пьедестала.</p> <p>Туалетную комнату оборудовать опорными поручнями для умывальника, крючками для костылей. Обеспечить аварийное освещение и кнопки вызова персонала.</p> <p>В остальных мужских и женских туалетах обустроить по одной индивидуальной кабине, доступной для всех категорий инвалидов, кроме инвалидов на креслах-колясках. Заменить двери во всех туалетах таким образом, чтобы ширина дверного проема в свету была не менее 0,9м. Предусмотреть пороги в дверных проемах не более 0,014м. Установить дверные ручки нажимного действия или П-образные, контрастные по отношению к полотнам дверей.</p> <p>Умывальники оборудовать опорными поручнями. Установить краны нажимного действия. Установить опорные поручни, крючки для костылей, аварийное освещение, кнопки вызова помощи. Все туалеты оборудовать информационными знаками и указателями, в т. ч. тактильными.</p>

		<p><i>В душевых установить смесители рычажного типа. Установить пристенные опорные поручни. Контрастно маркировать дверные проемы и ручки дверей.</i></p> <p><i>В раздевалках заменить двери таким образом, чтобы ширина дверных проемов в свету была не менее 0,9м. Предусмотреть пороги в дверных проемах не более 0,014м. Контрастно маркировать дверные проемы и ручки дверей. Установить скамьи размером не менее 0,6 на 2,5м. Установить информирующие обозначения.</i></p> <p>Текущий, капитальный ремонт</p>
6.	Система информации на объекте (на всех зонах)	<p><i>Идентифицировать доступные для МГН элементы здания информационными табличками и пиктограммами. Обозначить доступные зоны символами доступности. Обеспечить непрерывность информации. Установить информирующие обозначения идентичные, контрастные относительно прилегающей поверхности, интуитивно-понятные.</i></p> <p><i>Установить кнопки вызова персонала в санузлах на высоте не более 0.6м.</i></p> <p><i>Визуальную информацию дублировать печатными носителями статической информации, выполненной рельефным шрифтом и шрифтом Брайля. Установить статические тактильные устройства, в том числе тактильную разметку, в соответствии с ГОСТ Р 52875-2007.</i></p> <p>Текущий ремонт</p>
7.	Пути движения к объекту (от остановки транспорта)	-
8.	Все зоны и участки	<p><i>Выполнить работы по адаптации объекта в соответствии с рекомендациями по каждой зоне. Обеспечить доступ инвалидов, передвигающихся на креслах-колясках, на верхние этажи до проведения реконструкции здания нет технической возможности. В связи с этим организовать для таких посетителей место для обслуживания в уровне первого этажа. В связи с тем, что обеспечить доступ инвалидов передвигающихся на креслах-колясках из основного здания колледжа в помещения актовое и спортивного залов технически невозможно, предусмотреть установку пандуса на эвакуационном выходе из актовое зала.</i></p> <p><i>: Обеспечить доступ инвалидов на креслах-колясках на верхние этажи без проведения реконструкции здания нет технической возможности. В связи с этим место для обслуживания таких посетителей организовать в уровне первого этажа.</i></p> <p><i>Оборудовать комплексно систему информации и сигнализации об опасности.</i></p> <p><i>Разработать правила обслуживания и обеспечения безопасности посетителей с ограниченными возможностями.</i></p> <p><i>Провести инструктаж для персонала о правилах обслуживания инвалидов.</i></p> <p>Текущий, капитальный ремонт</p>

*- указывается один из вариантов (видов работ): не нуждается; ремонт (текущий, капитальный); индивидуальное решение с ТСР; технические решения невозможны – организация альтернативной формы обслуживания

4.2. Период проведения работ

в рамках исполнения второго этапа адресной программы адаптации объектов социальной структуры для инвалидов и МГН.

(указывается наименование документа: программы, плана)

4.3. Ожидаемый результат (по состоянию доступности) после выполнения работ по адаптации ДП-И (О,С,Г,У), ДЧ-И (К) – Объект доступен полностью для инвалидов с нарушениями опорно-двигательного аппарата, зрения, слуха, интеллекта. Объект доступен частично для инвалидов на креслах-колясках с выделенной зоной обслуживания в уровне первого этажа.

Оценка результата исполнения программы, плана (по состоянию доступности) _____

4.4. Для принятия решения требуется, не требуется (нужное подчеркнуть): _____

4.4.1. согласование на Комиссии Не требуется

(наименование Комиссии по координации деятельности в сфере обеспечения доступной среды жизнедеятельности для инвалидов и других МГН)

4.4.2. согласование работ с надзорными органами (в сфере проектирования и строительства, архитектуры, охраны памятников, другое - указать)

Не требуется

4.4.3. техническая экспертиза; разработка проектно-сметной документации;

Требуется

4.4.4. согласование с вышестоящей организацией (собственником объекта);

Не требуется

4.4.5. согласование с общественными организациями инвалидов

Требуется

4.5. Информация может быть размещена (обновлена) на Карте доступности субъекта РФ _____

(наименование сайта, портала)

5. Особые отметки

ПРИЛОЖЕНИЯ

Результаты обследования:

1. Территории, прилегающей к объекту	на	<u>3</u>	л.
2. Входа (входов) в здание	на	<u>6</u>	л.
3. Путей движения в здании	на	<u>7</u>	л.
4. Зоны целевого назначения объекта	на	<u>4</u>	л.
5. Санитарно-гигиенических помещений	на	<u>4</u>	л.
6. Системы информации (и связи) на объекте	на	<u>2</u>	л.

Результаты фотофиксации на объекте 56 на 14 л.

Позэтажный план _____ на 12 л.

Другое (в том числе дополнительная информация о путях движения к объекту) нет

Руководитель Комиссии:

Директор ГБПОУ РО «ККПТ»

(Должность)


(Подпись)

Г.Ю. Вакулина
(Ф.И.О.)

Члены Комиссии:

Заместитель директора по АХР и безопасности

(Должность)


(Подпись)

Т.Н.Соколова
(Ф.И.О.)

Председатель профкома колледжа

(Должность)


(Подпись)

В.В. Богуш
(Ф.И.О.)

Председатель учпрофкома колледжа

(Должность)


(Подпись)

О.В.Ермакова
(Ф.И.О.)

Уполномоченный по правам ребенка колледжа

(Должность)


(Подпись)

Н.А.Крикунова
(Ф.И.О.)

Директор ООО «Экспертный Центр»

(Должность)


(Подпись)

А.А. Кураян
(Ф.И.О.)

В том числе:

представители общественных
организаций инвалидов

Председатель Ростовского РО ВОГ

(Должность)


(Подпись)

И.Л. Баскакова
(Ф.И.О.)

Представитель РОО ООО «ВОИ»
Председатель РГО РРООО "ВОИ" - ОИО "Икар"

(Должность)


(Подпись)

В.П. Кузько
(Ф.И.О.)



I Результаты обследования:

1. Территории, прилегающей к зданию (участка)

ГБПОУ РО «ККПТ» по адресу: Ростовская область, г. Красный Сулин, ул. Чкалова, 13

(Наименование объекта, адрес)

№ п/п	Наименование функционально-планировочного элемента	Наличие элемента			Выявленные нарушения и замечания		Работы по адаптации объектов	
		есть/нет	№ на плане	№ фото	Содержание	Значимо для инвалида (категория)	Содержание	Виды работ
1.1.	Вход (входы) на территорию и путь (пути) движения на территории	есть	1,2	1,2, 3,4, 4,5, 6,7, 8,9	<p><i>Вход на территорию колледжа осуществляется через калитку и открытый проезд. Покрытие поверхности по путям движения по территории асфальтобетонное и из бетонных плит с толщиной швов более 0,015м. имеет неровности и выбоины, частично разрушено. Пешеходные дорожки не имеют бордюров, покрытие дорожек грунтовое. Обустроенные места отдыха не соответствуют нормативным требованиям. Нет тактильной направляющей по пути движения к главному входу в здание. На территории колледжа расположен стадион. По пути движения к стадиону имеется уклон более 5%. Покрытие поверхности на стадионе грунтовое. Не обустроены места для зрителей. Нет</i></p>	все	<p><i>Предусмотреть ровное нескользящее покрытие поверхности по путям движения по территории. Обустроить пешеходные дорожки шириной не менее 2,0м с ровным нескользящим покрытием поверхности. По краям пешеходных дорожек предусмотреть бордюры высотой не менее 0,05м. В местах примыкания пешеходных дорожек к путям движения при необходимости обустроить бордюрные пандусы с уклоном не более 10% и перепадом высот в местах съезда не более 0,015 м. На территории на основных путях движения предусмотреть места отдыха, доступные для МГН, оборудованные скамьями с подлокотниками.</i></p> <p><i>При проведении работ по благоустройству территории по пути движения к стадиону обустроить пандус с уклоном не более 5%, с ровным нескользящим покрытием поверхности пандуса, контрастным по отношению к прилегающей поверхности. В нижнем и верхнем окончании пандуса предусмотреть свободную площадку,</i></p>	Капитальный ремонт

					информирующих обозначений. Нет мнемосхемы. Нет информационной таблички об объекте.		размерами не менее 1,5*1,5м. С обеих сторон пандуса оборудовать поручни в двух уровнях, высотой 0,9 и 0,7м с нетравмирующим завершением, длиннее марша пандуса на 0,3м. Предусмотреть расстояние между поручнями 0,9-1,0м. По открытым краям пандуса установить колесоотбойник высотой 0,1м. На стадионе обустроить ровное нескользящее покрытие поверхности. На спортивной площадке предусмотреть минимум один доступный маршрут движения, напрямую соединяющий противоположные стороны площадки. Обустроить места для зрителей. Места, выделенные для размещения инвалидов на креслах-колясках огородить барьером. Ширина прохода между рядами должна составлять в чистоте с учетом кресла-коляски не менее 1,6м. На расстоянии 3-5м от входа на территорию колледжа установить тактильную мнемосхему в соответствии с требованиями ГОСТ Р 52875-2007 с указанием основных зон и путей движения по территории и доступных входов в здание. Около калитки установить информационную контрастную, тактильную табличку об объекте, дублированную шрифтом Брайля на высоте 1,6м по верхнему краю. Установить информирующие обозначения и указатели, в т.ч. тактильные.	
1.2.	Автостоянка и парковка	нет	-	-	Не предусмотрена	-	Не требуется	-
	ОБЩИЕ требования к зоне	есть	1,2	1,2,3 4,5,6 7,8,9	Не обеспечено удобное безопасное передвижение по территории объекта для всех категорий инвалидов.	все	Обеспечить удобное безопасное передвижение по территории объекта для всех категорий инвалидов	Текущий капитальный ремонт

II Заключение по зоне:

Наименование структурно-функциональной зоны	Состояние доступности* (к пункту 3.4 Акта обследования ОСИ)	Приложение		Рекомендации по адаптации (вид работы)** к пункту 4.1 Акта обследования ОСИ
		№ на плане	№ фото	
Территория, прилегающая к зданию	ВНД (К,С), ДУ (О), ДЧ-И (Г,У)	1,2	1,2, 3,4, 5,6,7, 8,9	<p><i>Предусмотреть ровное нескользящее покрытие поверхности по путям движения по территории. Обустроить пешеходные дорожки шириной не менее 2,0м с ровным нескользящим покрытием поверхности. По краям пешеходных дорожек предусмотреть бордюры высотой не менее 0,05м. В местах примыкания пешеходных дорожек к путям движения при необходимости обустроить бордюрные пандусы с уклоном не более 10% и перепадом высот в местах съезда не более 0,015 м. На территории на основных путях движения предусмотреть места отдыха, доступные для МГН, оборудованные скамьями с подлокотниками. При проведении работ по благоустройству территории по пути движения к стадиону обустроить пандус с уклоном не более 5%, с ровным нескользящим покрытием поверхности пандуса, контрастным по отношению к прилегающей поверхности. В нижнем и верхнем окончании пандуса предусмотреть свободную площадку, размерами не менее 1,5*1,5м. С обеих сторон пандуса оборудовать поручни в двух уровнях, высотой 0,9 и 0,7м с нетравмирующим завершением, длиннее марша пандуса на 0,3м. Предусмотреть расстояние между поручнями 0,9-1,0м. По открытым краям пандуса установить колесоотбойник высотой 0,1м. На стадионе обустроить ровное нескользящее покрытие поверхности. На спортивной площадке предусмотреть минимум один доступный маршрут движения, напрямую соединяющий противоположные стороны площадки. Обустроить места для зрителей. Места, выделенные для размещения инвалидов на креслах-колясках огородить барьером. Ширина прохода между рядами должна составлять в чистоте с учетом кресла-коляски не менее 1,6м. На расстоянии 3-5м от входа на территорию колледжа установить тактильную мнемосхему в соответствии с требованиями ГОСТ Р52875-2007 с указанием основных зон и путей движения по территории и доступных входов в здание. Около калитки установить информационную контрастную, тактильную табличку об объекте, дублированную шрифтом Брайля на высоте 1,6м по верхнему краю. Установить информирующие обозначения и указатели, в т.ч. тактильные.</i></p> <p style="text-align: center;">Капитальный ремонт</p>

* указывается: ДП-В - доступно полностью всем; ДП-И (К, О, С, Г, У) – доступно полностью избирательно (указать категории инвалидов); ДЧ-В - доступно частично всем; ДЧ-И (К, О, С, Г, У) – доступно частично избирательно (указать категории инвалидов); ДУ - доступно условно, ВНД - недоступно

**указывается один из вариантов: не нуждается; ремонт (текущий, капитальный); индивидуальное решение с ТСР; технические решения невозможны – организация альтернативной формы обслуживания

Комментарий к заключению: Разработать правила обслуживания и обеспечения безопасности посетителей с ограниченными возможностями. Провести инструктирование для персонала о правилах обслуживания инвалидов.

I Результаты обследования:
2. Входа (входов) в здание

ГБПОУ РО «ККПТ» по адресу: Ростовская область, г. Красный Сулин, ул. Чкалова, 13
(Наименование объекта, адрес)

№ п/п	Наименование функционально-планировочного элемента	Наличие элемента			Выявленные нарушения и замечания		Работы по адаптации объектов	
		есть/нет	№ на плане	№ фото	Содержание	Значимо для инвалида (категория)	Содержание	Виды работ
2.1.	Входная группа	есть	3	10,11 12,13, 14,15	<p>На главном входе в здание колледжа обустроена входная площадка с лестницей шириной более 4м и пандусом. Покрытие поверхности входной площадки неровное. Установлено ограждение на входной площадке высотой 0,2м. Навес не соответствует нормативным требованиям, нет водоотвода.</p> <p>Недостаточное освещение на входе.</p> <p>На лестнице нет поручней. Ступени неодинаковой высоты и геометрии с высотой от 0,10 до 0,18м проступью от 0,28 до 0,35м. Краевые ступени контрастно не маркированы. Перед лестницей нет тактильной</p>	все	<p>На главном входе в здание колледжа предусмотреть ровное нескользящее покрытие поверхности входной площадки с поперечным уклоном не более 2%. Установить ограждение входной площадки высотой 0,9м. Предусмотреть навес с водоотводом, освещение. Обустроить лестницу со ступенями одинаковой высоты и геометрии с проступью 0,3м, высотой ступеней 0,15м. с ровным шероховатым покрытием поверхности. Установить поручни с обеих сторон лестницы и через каждые 4м разделительные поручни на высоте 0,9м с завершающими горизонтальными частями длиннее марша лестницы на 0,3м, с нетравмирующим завершением. Краевые ступени лестницы (первую и последнюю) контрастно маркировать по проступи. Перед лестницей установить</p>	Капитальный ремонт

				<p><i>предупредительной разметки. На входе в здание обустроен пандус из просечно-вытяжного листа с уклоном 20%. На пандусе установлены поручни в двух уровнях на высоте 0,83 и 0,49м с травмирующим завершением. По открытым краям пандуса не предусмотрен колесоотбойник. На входе недостаточно информирующих обозначений. Информационная табличка об объекте отсутствует. На входе в здание со двора высота подъема 0,3м., не обустроена входная площадка, нет лестницы. Нет навеса с водоотводом, освещения.</i></p>	<p><i>тактильную предупредительную разметку шириной 0,5м за 0,8м до лестничного марша. Для доступа инвалидов на креслах-колясках обустроить пандус с уклоном не более 8%, с ровным нескользящим покрытием поверхности пандуса, контрастным по отношению к прилегающей поверхности. В нижнем и верхнем окончании пандуса предусмотреть свободную площадку, размерами не менее 1,5*1,5м. С обеих сторон пандуса оборудовать поручни в двух уровнях, высотой 0,9 и 0,7м с нетравмирующим завершением, длиннее марша пандуса на 0,3м. Предусмотреть расстояние между поручнями 0,9-1,0м. По открытым краям пандуса установить колесоотбойник высотой 0,1м. На входе в здание со двора обустроить входную площадку размером 1,5 на 1,85м с ровным нескользящим покрытием поверхности. Установить ограждение входной площадки высотой 0,9, навес с водоотводом, освещение. Предусмотреть лестницу со ступенями одинаковой высоты и геометрии с ровным нескользящим покрытием с высотой ступеней 0,15м, проступью 0,3м. Установить поручни с обеих сторон лестницы на высоте 0,9м с завершающими горизонтальными</i></p>
--	--	--	--	---	---

							частями длиннее марша лестницы на 0,3м, с нетравмирующим завершением. Краевые ступени лестницы (первую и последнюю) контрастно маркировать по проступи. Перед лестницей установить тактильную предупредительную разметку шириной 0,5м за 0,8м до лестничного марша.	
2.2.	Дверь (входная)	есть	4	16,17, 18,19	<p>На главном входе в здание колледжа входная дверь двустворчатая с шириной проема в свету при открытой одной створке 0,8м. В дверном проеме имеется порог 0,12м.</p> <p>На входе со двора дверь двустворчатая со створками 0,6м. Дверные проемы и дверные ручки контрастно не маркированы.</p> <p>На дверях нет доводчиков</p>	К,О,С	<p>На главном входе в здание колледжа и на входе со двора заменить двери в соответствии с требованиями СП59.13330-2012 (ширина проема в свету при открытой одной створке 0,9м, высота порогов не более 0,014м). Обеспечить устанавливаемые двери смотровыми панелями из прозрачного ударопрочного материала. Нижняя часть смотровых панелей на дверях должна располагаться на высоте от 0,5м до 1,2м от уровня пола.</p> <p>Установить ручки П-образного типа, контрастные по отношению к полотнам дверей. Смотровые панели и дверные проемы контрастно маркировать.</p> <p>Установить доводчики с задержкой закрытия дверей не менее 5 секунд, и чтобы усилие при открывании дверей было не более 19,5Нм.</p>	Текущий ремонт
2.3.	Тамбур	есть	5	20,21	<p>На главном входе и входе со двора в тамбурах двери двустворчатые с шириной проема в свету при открытой одной створке 0,8 и 0,6м.</p>	К,О,С	<p>На главном входе и входе со двора в тамбурах заменить двери в соответствии с требованиями СП59.13330-2012 (ширина проема в свету при открытой одной створке не</p>	Текущий ремонт

					<p>Прозрачные смотровые панели, дверные проемы и дверные ручки контрастно не маркированы. На дверях не установлены доводчики.</p>		<p>менее 0,9м, высота порогов не более 0,014м). Обеспечить устанавливаемые двери смотровыми панелями из прозрачного ударопрочного материала. Нижняя часть смотровых панелей на дверях должна располагаться на высоте от 0,5м до 1,2м от уровня пола. Установить ручки П-образного типа, контрастные по отношению к полотнам дверей. Смотровые панели и дверной проем контрастно маркировать. Установить доводчики с задержкой закрывания двери не менее 5 секунд, и чтобы усилие при открывании дверей было не более 19,5Нм.</p>	
ОБЩИЕ требования к зоне	есть	3,4,5	10,11, 12,13, 14,15, 16,17, 18,19, 20,21	Входы с поверхности земли не приспособлены для всех категорий МГН.	все	Оборудовать входы для МГН с поверхности земли в соответствии с требованиями СП 59.13330.2012.	Капитальный, текущий ремонт	

II Заключение по зоне:

Наименование структурно-функциональной зоны	Состояние доступности* (к пункту 3.4 Акта обследования ОСИ)	Приложение		Рекомендации по адаптации (вид работы)** к пункту 4.1 Акта обследования ОСИ
		№ на плане	№ фото	
Вход (входы в задние)	ВНД (К,С) ДУ (О), ДЧ-И (Г,У)	3,4,5	10,11, 12,13, 14,15, 16,17, 18,19, 20,21	<p>На главном входе в здание колледжа предусмотреть ровное нескользящее покрытие поверхности входной площадки с поперечным уклоном не более 2%. Установить ограждение входной площадки высотой 0,9м. Предусмотреть навес с водоотводом, освещение. Обустроить лестницу со ступенями одинаковой высоты и геометрии с проступью 0,3м, высотой ступеней 0,15м. с ровным шероховатым покрытием поверхности. Установить поручни с обеих сторон лестницы и через каждые 4м разделительные поручни на высоте 0,9м с завершающими горизонтальными частями длиннее марша лестницы на 0,3м, с нетравмирующим завершением.</p> <p>Краевые ступени лестницы (первую и последнюю) контрастно маркировать по проступи. Перед лестницей установить тактильную предупредительную разметку шириной 0,5м за 0,8м до лестничного марша.</p> <p>Для доступа инвалидов на креслах-колясках обустроить пандус с уклоном не более 8%, с ровным нескользящим покрытием поверхности пандуса, контрастным по отношению к прилегающей поверхности. В нижнем и верхнем окончании пандуса предусмотреть свободную площадку, размерами не менее 1,5*1,5м. С обеих сторон пандуса оборудовать поручни в двух уровнях, высотой 0,9 и 0,7м с нетравмирующим завершением, длиннее марша пандуса на 0,3м. Предусмотреть расстояние между поручнями 0,9-1,0м. По открытым краям пандуса установить колесоотбойник высотой 0,1м.</p> <p>На входе в здание со двора обустроить входную площадку размером 1,5 на 1,85м с ровным нескользящим покрытием поверхности. Установить ограждение входной площадки высотой 0,9, навес с водоотводом, освещение. Предусмотреть лестницу со ступенями одинаковой высоты и геометрии с ровным нескользящим покрытием с высотой ступеней 0,15м, проступью 0,3м. Установить поручни с обеих сторон лестницы на высоте 0,9м с завершающими горизонтальными частями длиннее марша лестницы на 0,3м, с нетравмирующим завершением. Краевые ступени лестницы (первую и последнюю) контрастно маркировать по проступи. Перед лестницей установить тактильную предупредительную разметку шириной 0,5м за 0,8м до</p>

				<p style="text-align: center;"><i>лестничного марша.</i></p> <p><i>На главном входе в здание колледжа и на входе со двора заменить двери в соответствии с требованиями СП59.13330-2012 (ширина проема в свету при открытой одной створке 0,9м, высота порогов не более 0,014м). Обеспечить устанавливаемые двери смотровыми панелями из прозрачного ударопрочного материала. Нижняя часть смотровых панелей на дверях должна располагаться на высоте от 0,5м до 1,2м от уровня пола.</i></p> <p><i>Установить ручки П-образного типа, контрастные по отношению к полотнам дверей. Смотровые панели и дверные проемы контрастно маркировать.</i></p> <p><i>Установить доводчики с задержкой закрывания дверей не менее 5 секунд, и чтобы усилие при открывании дверей было не более 19,5Нм.</i></p> <p><i>На главном входе и входе со двора в тамбурах заменить двери в соответствии с требованиями СП59.13330-2012 (ширина проема в свету при открытой одной створке не менее 0,9м, высота порогов не более 0,014м). Обеспечить устанавливаемые двери смотровыми панелями из прозрачного ударопрочного материала. Нижняя часть смотровых панелей на дверях должна располагаться на высоте от 0,5м до 1,2м от уровня пола.</i></p> <p><i>Установить ручки П-образного типа, контрастные по отношению к полотнам дверей. Смотровые панели и дверной проем контрастно маркировать.</i></p> <p><i>Установить доводчики с задержкой закрывания двери не менее 5 секунд, и чтобы усилие при открывании дверей было не более 19,5Нм.</i></p> <p style="text-align: center;"><i>Текущий, капитальный ремонт</i></p>
--	--	--	--	--

* указывается: ДП-В - доступно полностью всем; ДП-И (К, О, С, Г, У) – доступно полностью избирательно (указать категории инвалидов); ДЧ-В - доступно частично всем; ДЧ-И (К, О, С, Г, У) – доступно частично избирательно (указать категории инвалидов); ДУ - доступно условно, ВНД - недоступно

**указывается один из вариантов: не нуждается; ремонт (текущий, капитальный); индивидуальное решение с ТСР; технические решения невозможны – организация альтернативной формы обслуживания

Комментарий к заключению: Разработать правила обслуживания и обеспечения безопасности посетителей с ограниченными возможностями здоровья. Провести инструктирование для персонала о правилах обслуживания инвалидов.

I Результаты обследования:**3. Пути (путей) движения внутри здания (в т.ч. путей эвакуации)**

ГБПОУ РО «ККПТ» по адресу: Ростовская область, г. Красный Сулин, ул. Чкалова, 13

(Наименование объекта, адрес)

№ п/п	Наименование функционально-планировочного элемента	Наличие элемента			Выявленные нарушения и замечания		Работы по адаптации объектов	
		есть/нет	№ на плане	№ фото	Содержание	Значимо для инвалида (категория)	Содержание	Виды работ
3.1	Коридор (вестибюль, зона ожидания, галерея, балкон)	есть	6,7	22,23	<i>В вестибюле нет мнемосхемы. По пути движения имеются одиночные неконтрастные колонны. В коридорах, по пути движения внутри здания недостаточно информирующих обозначений.</i>	все	<i>В вестибюле на главном входе установить мнемосхему. Контрастно маркировать колонны. В коридорах, по пути движения внутри здания установить доступные, интуитивно понятные, идентичные информирующие обозначения и указатели.</i>	Текущий ремонт
3.2	Лестница (внутри здания)	есть	8,9	24,25, 26,27, 28	<i>На лестнице, ведущей на верхние этажи установлен поручень с одной стороны лестничного марша, прерывающийся по длине с травмирующим завершением. На лестницах, ведущих к выходу во двор и лестнице к актовому залу нет поручней. На всех лестницах ступени неодинаковой высоты и геометрии, на ступенях имеются неровности. Краевые ступени контрастно не маркированы. На лестничной</i>	О,С	<i>Обустроить все лестницы в здании колледжа со ступенями одинаковой высоты и геометрии с ровным нескользящим покрытием. Предусмотреть высоту ступеней 0,15м с проступью 0,3м. На всех лестницах предусмотреть установку поручней с обеих сторон лестниц, непрерывных с внутренней стороны марша на высоте 0,9м с нетравмирующим завершением, длиннее марша лестниц на 0,3м. Краевые ступени лестниц (первую и последнюю) контрастно маркировать по проступи. Установить доступные информирующие обозначения.</i>	Капитальный ремонт

					<i>площадке перед тамбуром на выходе во двор, имеется перепад высоты 0,2м. Недостаточно информирующих обозначений.</i>			
3.3	Пандус (внутри здания)	<i>нет</i>	-	-	-	-	-	-
3.4	Лифт пассажирский (или подъемник)	<i>нет</i>	-	-	<i>не предусмотрен</i>	К	<i>Установка лифта или подъемной платформы для обеспечения доступа инвалидов на кресла-колясках на верхние этажи здания колледжа до проведения реконструкции невозможны.</i>	-
3.5	Дверь	<i>есть</i>	10	29,30	<i>По пути движения внутри здания установлены двустворчатые двери со створками 0,7м. В дверных проемах имеются пороги более 0,014м. Дверные проемы, прозрачные полотна и дверные ручки не контрастны по отношению к прилегающей поверхности.</i>	<i>все</i>	<i>Заменить двери по пути движения внутри здания таким образом, чтобы ширина дверных проемов в свету при открытой одной створке была не менее 0,9м. Обеспечить высоту порогов в дверных проёмах не более 0,014м. Предусмотреть дверные полотна со смотровыми панелями из прозрачного ударопрочного материала контрастные по отношению к прилегающим поверхностям, или контрастно маркировать дверные проемы. Контрастно маркировать прозрачные полотна дверей. Предусмотреть установку ручек нажимного типа, контрастных по отношению к поверхности дверей.</i>	<i>Текущий ремонт</i>
3.6	Пути эвакуации (в т.ч. зоны безопасности)	<i>есть</i>	11	31,32, 33,34, 35,36, 37,38	<i>Пути движения внутри здания являются путями эвакуации. Эвакуационная лестница в здании и лестница, ведущая к раздевалкам спортзала без подступенка. Установлены поручни с одной стороны лестниц, прерывающиеся по</i>	<i>все</i>	<i>Пути движения являются путями эвакуации. При проведении капитального ремонта на эвакуационной лестнице в здании и лестнице, ведущей к раздевалкам спортзала обустроить подступенок. Установить поручни с обеих сторон лестниц, непрерывных с внутренней стороны марша на высоте 0,9м с нетравмирующим завершением, длиннее марша</i>	<i>Капитальный ремонт</i>

				<p>длине, с травмирующим окончанием. Между эвакуационной лестницей и выходом обустроена лестница из пяти ступеней с площадкой размером 0,6 на 1,6м. На всех эвакуационных выходах входные площадки размером менее 1,5 на 1,85м. Покрытие поверхности неровное, частично разрушено. Лестницы со ступенями неодинаковой высоты и геометрии. Поручни не установлены. Краевые ступени на лестницах контрастно не маркированы. Перед лестницами нет тактильной предупредительной разметки. На эвакуационных выходах ширина дверных проемов в свету менее 0,9м. В дверных проемах пороги белее 0,014м. Двери не имеют прозрачных смотровых панелей. Нет знаков, указывающих направление эвакуации, информирующих обозначений и указателей.</p>	<p>лестниц на 0,3м. На лестнице расположенной между эвакуационной лестницей и выходом установить поручни с обеих сторон с нетравмирующим завершением длиннее марша лестницы на 0,3м. Перед лестницей обустроить площадку размером не менее 1,5 на 1,85. Установить ограждение площадки высотой 0,9м.</p> <p>На эвакуационных выходах из здания колледжа и из спортзала обустроить входные площадки размером не менее 1,5 на 1,85м. На эвакуационном выходе из актового зала обустроить входную площадку размером 2,2 на 2,2м. Предусмотреть ровное нескользящее покрытие поверхности входных площадок. Обустроить навесы с водоотводом. На лестницах обустроить ступени одинаковой высоты и геометрии с ровным нескользящим покрытием поверхности ступеней с проступью 0,3м и высотой подступенка 0,15м. Обеспечить установку поручней на высоте 0,9м с обеих сторон лестничных маршей, с завершающими горизонтальными частями длиннее марша лестниц на 0,3м, с нетравмирующим завершением. Краевые ступени лестниц контрастно маркировать.</p> <p>Перед лестницами установить тактильную предупредительную разметку шириной 0,5м за 0,8м до лестничного марша.</p> <p>Для обеспечения доступа инвалидов на кресла-колясках в актовй и спортивный залы обустроить пандус с уклоном не более 8%, с ровным нескользящим покрытием поверхности</p>
--	--	--	--	--	---

						<p><i>пандуса, контрастным по отношению к прилегающей поверхности. В нижнем и верхнем окончании пандуса предусмотреть свободную площадку, размерами не менее 1,5*1,5м. С обеих сторон пандуса оборудовать поручни в двух уровнях, высотой 0,9 и 0,7м с нетравмирующим завершением, длиннее марша пандуса на 0,3м. Предусмотреть расстояние между поручнями 0,9-1,0м. По открытым краям пандуса установить колесоотбойник высотой 0,1м. На всех эвакуационных выходах заменить двери, таким образом, чтобы ширина дверного проема в свету была не менее 0,9м. Обеспечить высоту порогов в дверных проёмах не более 0,014м. Предусмотреть дверные полотна со смотровыми панелями из прозрачного ударопрочного материала контрастные по отношению к прилегающим поверхностям, или контрастно маркировать дверные проемы. Контрастно маркировать прозрачные полотна дверей. Предусмотреть установку ручек П-образного типа, контрастных по отношению к поверхности дверей. Установить знаки, указывающие направление эвакуации.</i></p>	
ОБЩИЕ требования к зоне	есть	6,7,8 9,10, 11		Не обеспечено своевременное информирование об эвакуации всех категорий инвалидов.	все	Обеспечить своевременное информирование об эвакуации всех категорий инвалидов.	Текущий ремонт

II Заключение по зоне:

Наименование структурно-функциональной зоны	Состояние доступности* (к пункту 3.4 Акта обследования ОСИ)	Приложение		Рекомендации по адаптации (вид работы)** к пункту 4.1 Акта обследования ОСИ
		№ на плане	№ фото	
Пути движения внутри здания (в т.ч. пути эвакуации)	ДУ (К,О), ВНД (С), ДЧ-И (Г,У)	6,7,8,9, 10,11	22,23,24, 25,26,27, 28,29,30, 31,32,33, 34,35,36, 37,38	<p><i>В вестибюле на главном входе установить мнемосхему. Контрастно маркировать колонны. В коридорах, по пути движения внутри здания установить доступные, интуитивно понятные, идентичные информирующие обозначения и указатели.</i></p> <p><i>Обустроить все лестницы в здании колледжа со ступенями одинаковой высоты и геометрии с ровным нескользящим покрытием. Предусмотреть высоту ступеней 0,15м с проступью 0,3м. На всех лестницах предусмотреть установку поручней с обеих сторон лестниц, непрерывных с внутренней стороны марша на высоте 0,9м с нетравмирующим завершением, длиннее марша лестниц на 0,3м. Краевые ступени лестниц (первую и последнюю) контрастно маркировать по проступи</i></p> <p><i>Установить доступные информирующие обозначения.</i></p> <p><i>Установка лифта или подъемной платформы для обеспечения доступа инвалидов на креслах-колясках на верхние этажи здания колледжа до проведения реконструкции невозможны.</i></p> <p><i>Заменить двери по пути движения внутри здания таким образом, чтобы ширина дверных проемов в свету при открытой одной створке была не менее 0,9м. Обеспечить высоту порогов в дверных проёмах не более 0,014м. Предусмотреть дверные полотна со смотровыми панелями из прозрачного ударопрочного материала контрастные по отношению к прилегающим поверхностям, или контрастно маркировать дверные проемы.</i></p> <p><i>Контрастно маркировать прозрачные полотна дверей. Предусмотреть установку ручек нажимного типа, контрастных по отношению к поверхности дверей.</i></p> <p align="center"><i>Пути движения являются путями эвакуации.</i></p> <p><i>При проведении капитального ремонта на эвакуационной лестнице в здании и лестнице, ведущей к раздевалкам спортзала обустроить подступенок.</i></p>

				<p><i>Установить поручни с обеих сторон лестниц, непрерывных с внутренней стороны марша на высоте 0,9м с нетравмирующим завершением, длиннее марша лестниц на 0,3м. На лестнице расположенной между эвакуационной лестницей и выходом установить поручни с обеих сторон с нетравмирующим завершением длиннее марша лестницы на 0,3м. Перед лестницей обустроить площадку размером не менее 1,5 на 1,85. Установить ограждение площадки высотой 0,9м.</i></p> <p><i>На эвакуационных выходах из здания колледжа и из спортзала обустроить входные площадки размером не менее 1,5 на 1,85м. На эвакуационном выходе из актового зала обустроить входную площадку размером 2,2 на 2,2м.</i></p> <p><i>Предусмотреть ровное нескользящее покрытие поверхности входных площадок. Обустроить навесы с водоотводом. На лестницах обустроить ступени одинаковой высоты и геометрии с ровным нескользящим покрытием поверхности ступеней с проступью 0,3м и высотой подступенка 0,15м. Обеспечить установку поручней на высоте 0,9м с обеих сторон лестничных маршей, с завершающими горизонтальными частями длиннее марша лестниц на 0,3м, с нетравмирующим завершением. Краевые ступени лестниц контрастно маркировать.</i></p> <p><i>Перед лестницами установить тактильную предупредительную разметку шириной 0,5м за 0,8м до лестничного марша.</i></p> <p><i>Для обеспечения доступа инвалидов на креслах-колясках в актовый и спортивный залы обустроить пандус с уклоном не более 8%, с ровным нескользящим покрытием поверхности пандуса, контрастным по отношению к прилегающей поверхности. В нижнем и верхнем окончании пандуса предусмотреть свободную площадку, размерами не менее 1,5*1,5м. С обеих сторон пандуса оборудовать поручни в двух уровнях, высотой 0,9 и 0,7м с нетравмирующим завершением, длиннее марша пандуса на 0,3м. Предусмотреть расстояние между поручнями 0,9-1,0м. По открытым краям пандуса установить колесоотбойник высотой 0,1м.</i></p> <p><i>На всех эвакуационных выходах заменить двери, таким образом, чтобы ширина дверного проема в свету была не менее 0,9м. Обеспечить высоту порогов в дверных проёмах не более 0,014м. Предусмотреть дверные полотна со смотровыми панелями из прозрачного ударопрочного материала</i></p>
--	--	--	--	--

				<p><i>контрастные по отношению к прилегающим поверхностям, или контрастно маркировать дверные проемы.</i></p> <p><i>Контрастно маркировать прозрачные полотна дверей. Предусмотреть установку ручек П-образного типа, контрастных по отношению к поверхности дверей.</i></p> <p><i>Установить знаки, указывающие направление эвакуации.</i></p> <p>Текущий, капитальный ремонт</p>
--	--	--	--	---

* указывается: **ДП-В** - доступно полностью всем; **ДП-И** (К, О, С, Г, У) – доступно полностью избирательно (указать категории инвалидов); **ДЧ-В** - доступно частично всем; **ДЧ-И** (К, О, С, Г, У) – доступно частично избирательно (указать категории инвалидов); **ДУ** - доступно условно, **ВНД** - недоступно

**указывается один из вариантов: не нуждается; ремонт (текущий, капитальный); индивидуальное решение с ТСП; технические решения невозможны – организация альтернативной формы обслуживания

Комментарий к заключению: Обеспечить доступ инвалидов, передвигающихся на креслах-колясках, на верхние этажи до проведения реконструкции здания нет технической возможности. В связи с этим организовать для таких посетителей место для обслуживания в уровне первого этажа. В связи с тем, что обеспечить доступ инвалидов передвигающихся на креслах-колясках из основного здания колледжа в помещения актового и спортивного залов технически невозможно, предусмотреть установку пандуса на эвакуационном выходе из актового зала.

Разработать правила обслуживания и обеспечения безопасности посетителей с ограниченными возможностями здоровья. Провести инструктирование для персонала о правилах обслуживания инвалидов.

I Результаты обследования:**4. Зоны целевого назначения здания (целевого посещения объекта)****Вариант I – зона обслуживания инвалидов**

ГБПОУ РО «ККПТ» по адресу: Ростовская область, г. Красный Сулин, ул. Чкалова, 13

(Наименование объекта, адрес)

№ п/п	Наименование функционально-планировочного элемента	Наличие элемента			Выявленные нарушения и замечания		Работы по адаптации объектов	
		есть/нет	№ на плане	№ фото	Содержание	Значимо для инвалидов (категория)	Содержание	Виды работ
4.1	Кабинетная форма обслуживания	есть	12	39,40	На входах в административные и учебные кабинеты ширина дверных проемов в свету менее 0,9м. В дверных проемах имеются пороги от 0,03 до 0,05м. Двери не контрастны по отношению к прилегающей поверхности. Некоторые дверные ручки не контрастны по отношению к полотнам дверей. Недостаточно информирующих обозначений о назначении кабинетов.	все	На входах в административные и учебные кабинеты заменить двери таким образом, чтобы ширина дверных проемов в свету при открытой одной створке была не менее 0,9м. Обеспечить высоту порогов в дверных проемах не более 0,014м. Предусмотреть дверные полотна контрастные по отношению к прилегающим поверхностям, или контрастно маркировать дверные проемы. Предусмотреть установку ручек нажимного типа, контрастных по отношению к поверхности дверей. Со стороны открывания дверей на стене установить доступные информирующие обозначения о назначении целевых зон на высоте 1,6м по верхнему краю.	Текущий ремонт
4.2	Зальная форма обслуживания	есть	13, 14	41,42,43 44,45,46 47	На входе в актовй, спортивный, конференц залы, библиотеку и столовую двери двустворчатые с шириной	все	Во всех залах заменить двери таким образом, чтобы ширина дверных проемов в свету при открытой одной створке была не менее 0,9м. Обеспечить высоту порогов в дверных проемах	Текущий ремонт

					<p>проема в свету при открытой одной створке менее 0,9м. В дверных проемах имеются пороги более 0,014м. Дверные проемы в актовом, конференц залах и в столовой не контрастны по отношению к прилегающим поверхностям.</p> <p>На входе в актовый зал имеется две ступени, контрастно не маркированы. Возле эвакуационного выхода в актовом зале расположена лестница на сцену, загораживающая проход. На выходе из спортивного зала вдоль порога проходит труба высотой 0,1м. Во всех залах не достаточно информирующих обозначений.</p>		<p>не более 0,014м. Предусмотреть дверные полотна контрастные по отношению к прилегающим поверхностям, или контрастно маркировать дверные проемы. Предусмотреть установку ручек нажимного типа, контрастных по отношению к поверхности дверей. На входе в актовый зал контрастно маркировать ступени. Возле эвакуационного выхода из актового зала обеспечить проход шириной не менее 1,2м путем переноса лестницы на сцену. На выходе из спортивного зала проходящую вдоль порога трубу сгладить перекатным пандусом. В библиотеке расставить мебель так, чтобы ширина проходов была не менее 1,2м. В тренажерном зале создать проезды для инвалидов на креслах-колясках.</p> <p>Со стороны открывания дверей на стене установить доступные информирующие обозначения о назначении целевых зон на высоте 1,6м по верхнему краю.</p>	
4.3	Прилабочная форма обслуживания	нет	-	-	-	-	-	-
4.4	Форма обслуживания с перемещением по маршруту	нет	-	-	-	-	-	-
4.5	Кабина индивидуального обслуживания	нет	-	-	-	-	-	-

ОБЩИЕ требования к зоне	есть	12, 13, 14	41,42,43, 44,45,46, 47	Не предусмотрена возможность доступа всех групп инвалидов к целевой зоне.	К,О,С	Предусмотреть обустройство целевых зон для всех категорий инвалидов.	Текущий ремонт
-------------------------	------	------------------	------------------------------	---	-------	--	----------------

II Заключение по зоне:

Наименование структурно-функциональной зоны	Состояние доступности* (к пункту 3.4 Акта обследования ОСИ)	Приложение		Рекомендации по адаптации (вид работы)** к пункту 4.1 Акта обследования ОСИ
		№ на плане	№ фото	
Зоны целевого назначения здания: Кабинетная и зальная формы обслуживания	ВНД (К,С), ДУ (О,Г,У)	12,13,14	39,40,41, 42,43,44, 45,46,47	<p>На входах в административные и учебные кабинеты заменить двери таким образом, чтобы ширина дверных проемов в свету при открытой одной створке была не менее 0,9м. Обеспечить высоту порогов в дверных проёмах не более 0,014м. Предусмотреть дверные полотна контрастные по отношению к прилегающим поверхностям, или контрастно маркировать дверные проемы. Предусмотреть установку ручек нажимного типа, контрастных по отношению к поверхности дверей.</p> <p>Со стороны открывания дверей на стене установить доступные информирующие обозначения о назначении целевых зон на высоте 1,6м по верхнему краю.</p> <p>Во всех залах заменить двери таким образом, чтобы ширина дверных проемов в свету при открытой одной створке была не менее 0,9м. Обеспечить высоту порогов в дверных проёмах не более 0,014м. Предусмотреть дверные полотна контрастные по отношению к прилегающим поверхностям, или контрастно маркировать дверные проемы. Предусмотреть установку ручек нажимного типа, контрастных по отношению к поверхности дверей. На входе в актовывый зал контрастно маркировать ступени. Возле эвакуационного выхода из актового зала обеспечить проход шириной не менее 1,2м путем переноса лестницы на сцену. На выходе из спортивного зала проходящую вдоль порога трубу сгладить перекатным пандусом. В библиотеке расставить мебель так, чтобы ширина проходов была не менее 1,2м. В тренажерном зале создать проезды для инвалидов на креслах-колясках.</p> <p>Со стороны открывания дверей на стене установить доступные информирующие обозначения о назначении целевых зон на высоте 1,6м по</p>

				верхнему краю. Текущий ремонт
--	--	--	--	---

* указывается: **ДП-В** - доступно полностью всем; **ДП-И** (К, О, С, Г, У) – доступно полностью избирательно (указать категории инвалидов); **ДЧ-В** - доступно частично всем; **ДЧ-И** (К, О, С, Г, У) – доступно частично избирательно (указать категории инвалидов); **ДУ** - доступно условно, **ВНД** - недоступно

**указывается один из вариантов: не нуждается; ремонт (текущий, капитальный); индивидуальное решение с ТСР; технические решения невозможны – организация альтернативной формы обслуживания

Комментарий к заключению: Обеспечить доступ инвалидов на креслах колясках на верхние этажи без проведения реконструкции здания нет технической возможности. В связи с этим место для обслуживания таких посетителей организовать в уровне первого этажа. Разработать правила обслуживания и обеспечения безопасности посетителей с ограниченными возможностями здоровья. Провести инструктирование для персонала о правилах обслуживания инвалидов.

I Результаты обследования:

5. Санитарно-гигиенических помещений

ГБПОУ РО «ККПТ» по адресу: Ростовская область, г. Красный Сулин, ул. Чкалова, 13

(Наименование объекта, адрес)

№ п/п	Наименование функционально-планировочного элемента	Наличие элемента			Выявленные нарушения и замечания		Работы по адаптации объектов	
		есть/нет	№ на плане	№ фото	Содержание	Значимо для инвалида (категория)	Содержание	Виды работ
5.1	Туалетная комната	есть	15	48,49, 50,51, 52,53, 54,55	<p>Туалетные комнаты не доступны для всех категорий инвалидов. На третьем и четвертом этажах туалеты не действующие. Во всех туалетах ширина дверных проемов в свету менее 0,9м. В дверных проемах имеются пороги до 0,06м. Дверные ручки не контрастны по отношению к прилегающей поверхности.</p> <p>В туалете на первом этаже установлены чаши «Генуя» на подиуме. Раковина установлена на пьедестале, мешающем инвалидам на креслах-колясках.</p> <p>Умывальники не оборудованы опорными</p>	все	<p>В туалете на первом этаже демонтировать подиум, обеспечить ровное нескользящее покрытие пола. Чаши «Генуя» заменить на унитазы.</p> <p>На первом этаже обустроить доступную кабину для всех категорий инвалидов. Санитарно-технические приборы установить так, что бы они были доступны для инвалидов на креслах-колясках.</p> <p>Около унитаза для инвалидов на креслах-колясках предусмотреть свободное пространство для кресла-коляски размерами не менее 0,8м. Со свободной стороны установить откидной поручень. Установить раковину без пьедестала.</p> <p>Туалетную комнату оборудовать опорными поручнями для умывальника, крючками для костылей. Обеспечить аварийное освещение и кнопки вызова персонала.</p> <p>В остальных мужских и женских туалетах обустроить по одной индивидуальной</p>	Капитальный ремонт

					<p>поручнями. Установлены краны поворотного типа. Нет опорных поручней, крючков для костылей, аварийного освещения, кнопок вызова персонала. Недостаточно информационных знаков и указателей.</p>		<p>кабине, доступной для всех категорий инвалидов, кроме инвалидов на креслах-колясках. Заменить двери во всех туалетах таким образом, чтобы ширина дверного проема в свету была не менее 0,9м. Предусмотреть пороги в дверных проемах не более 0,014м. Установить дверные ручки нажимного действия или П-образные, контрастные по отношению к полотнам дверей.</p> <p>Умывальники оборудовать опорными поручнями. Установить краны нажимного действия.</p> <p>Установить опорные поручни, крючки для костылей, аварийное освещение, кнопки вызова помощи.</p> <p>Все туалеты оборудовать информационными знаками и указателями, в т. ч. тактильными.</p>	
5.2	Душевая/ ванная комната	есть	16	56	<p>В душевой установлены смесители поворотного типа. Нет опорных поручней. Дверные проемы и ручки дверей контрастно не маркированы.</p>	О,С	<p>В душевых установить смесители рычажного типа. Установить пристенные опорные поручни. Контрастно маркировать дверные проемы и ручки дверей.</p>	Текущий ремонт
5.3	Бытовая комната (гардеробная)	есть	17	-	<p>В раздевалках ширина дверных проемов в свету менее 0,9м. В дверных проемах более 0,014м. Дверные проемы и дверные ручки контрастно не маркированы. Недостаточно</p>	О,С,Г,У	<p>В раздевалках заменить двери таким образом, чтобы ширина дверных проемов в свету была не менее 0,9м. Предусмотреть пороги в дверных проемах не более 0,014м. Контрастно маркировать дверные проемы и ручки дверей. Установить скамьи размером не менее 0,6 на 2,5м. Установить информирующие обозначения.</p>	Текущий ремонт

					<i>информирующих обозначений.</i>			
ОБЩИЕ требования к зоне	<i>есть</i>	15,16, 17	48,49, 50, 51,52, 53, 54,55, 56	<i>Не адаптировано для всех категорий МГН</i>	-	<i>Адаптировать туалет для всех категорий МГН</i>	<i>Текущий, капиталь ный ремонт</i>	

II Заключение по зоне:

Наименование структурно- функциональной зоны	Состояние доступности* (к пункту 3.4 Акта обследования ОСИ)	Приложение		Рекомендации по адаптации (вид работы)** к пункту 4.1 Акта обследования ОСИ
		№ на плане	№ фото	
Санитарно- гигиенические помещения	ВНД (К, О, С), ДУ (Г, У)	15,16,17	48,49,50, 51,52,53, 54,55,56	<p><i>В туалете на первом этаже демонтировать подиум, обеспечить ровное нескользящее покрытие пола. Чаши «Генуя» заменить на унитазы. На первом этаже обустроить доступную кабину для всех категорий инвалидов. Санитарно-технические приборы установить так, что бы они были доступны для инвалидов на креслах-колясках.</i></p> <p><i>Около унитаза для инвалидов на креслах-колясках предусмотреть свободное пространство для кресла-коляски размерами не менее 0,8м. Со свободной стороны установить откидной поручень. Установить раковину без пьедестала. Туалетную комнату оборудовать опорными поручнями для умывальника, крючками для костылей. Обеспечить аварийное освещение и кнопки вызова персонала.</i></p> <p><i>В остальных мужских и женских туалетах обустроить по одной индивидуальной кабине, доступной для всех категорий инвалидов, кроме инвалидов на креслах-колясках. Заменить двери во всех туалетах таким образом, чтобы ширина дверного проема в свету была не менее 0,9м. Предусмотреть пороги в дверных проемах не более 0,014м. Установить дверные ручки нажимного действия или П-образные, контрастные по отношению к полотнам дверей.</i></p> <p><i>Умывальники оборудовать опорными поручнями. Установить краны нажимного действия.</i></p>

				<p><i>Установить опорные поручни, крючки для костылей, аварийное освещение, кнопки вызова помощи.</i></p> <p><i>Все туалеты оборудовать информационными знаками и указателями, в т. ч. тактильными.</i></p> <p><i>В душевых установить смесители рычажного типа. Установить пристенные опорные поручни. Контрастно маркировать дверные проемы и ручки дверей.</i></p> <p><i>В раздевалках заменить двери таким образом, чтобы ширина дверных проемов в свету была не менее 0,9м. Предусмотреть пороги в дверных проемах не более 0,014м. Контрастно маркировать дверные проемы и ручки дверей. Установить скамьи размером не менее 0,6 на 2,5м. Установить информирующие обозначения.</i></p> <p><i>Текущий, капитальный ремонт</i></p>
--	--	--	--	--

* указывается: **ДП-В** - доступно полностью всем; **ДП-И** (К, О, С, Г, У) – доступно полностью избирательно (указать категории инвалидов); **ДЧ-В** - доступно частично всем; **ДЧ-И** (К, О, С, Г, У) – доступно частично избирательно (указать категории инвалидов); **ДУ** - доступно условно, **ВНД** - недоступно

**указывается один из вариантов: не нуждается; ремонт (текущий, капитальный); индивидуальное решение с ТСП; технические решения невозможны – организация альтернативной формы обслуживания

Комментарий к заключению: Разработать правила обслуживания и обеспечения безопасности посетителей с ограниченными возможностями здоровья. Провести инструктирование для персонала о правилах обслуживания инвалидов.

I Результаты обследования:

6. Системы информации на объекте

ГБПОУ РО «ККПТ» по адресу: Ростовская область, г. Красный Сулин, ул. Чкалова, 13

(Наименование объекта, адрес)

№ п/п	Наименование функционально-планировочного элемента	Наличие элемента			Выявленные нарушения и замечания		Работы по адаптации объектов	
		есть/нет	№ на плане	№ фото	Содержание	Значимо для инвалида (категория)	Содержание	Виды работ
6.1	Визуальные средства	есть	-	-	Не достаточно информирующих обозначений целевых зон и указателей на путях движения, не обеспечена непрерывность информации, позволяющей своевременно ориентироваться и однозначно опознавать объекты и места посещения. Все информирующие обозначения не контрастны.	К,О,Г,У	Идентифицировать доступные для МГН элементы здания информационными табличками и пиктограммами. Обозначить доступные зоны символами доступности. Обеспечить непрерывность информации. Установить информирующие обозначения идентичные, контрастные относительно прилегающей поверхности, интуитивно-понятные.	Текущий ремонт
6.2	Акустические средства	нет	-	-	Не оборудовано акустическими устройствами. Не достаточно кнопок вызова персонала в санузлах.	С,Г,	Установить кнопки вызова персонала в санузлах на высоте не более 0,6м.	Текущий ремонт
6.3	Тактильные средства	нет	-	-	Визуальная информация не дублирована печатными носителями статической информации, выполненной рельефным шрифтом. Нет статических тактильных устройств, в том числе	С	Визуальную информацию дублировать печатными носителями статической информации, выполненной рельефным шрифтом и шрифтом Брайля. Установить статические тактильные устройства, в том числе тактильную разметку, в соответствии с ГОСТ Р	Текущий ремонт

					<i>тактильной разметки.</i>		52875-2007.	
	ОБЩИЕ требования к зоне	<i>есть</i>	-	-	<i>Не оборудована комплексно система информации.</i>	<i>все</i>	<i>Оборудовать комплексно систему информации и сигнализации об опасности</i>	<i>Текущий ремонт</i>

II Заключение по зоне:

Наименование структурно-функциональной зоны	Состояние доступности* (к пункту 3.4 Акта обследования ОСИ)	Приложение		Рекомендации по адаптации (вид работы)** к пункту 4.1 Акта обследования ОСИ
		№ на плане	№ фото	
<i>Системы информации на объекте</i>	<i>ВНД (С), ДУ (К, О, Г, У)</i>	-	-	<i>Идентифицировать доступные для МГН элементы здания информационными табличками и пиктограммами. Обозначить доступные зоны символами доступности. Обеспечить непрерывность информации. Установить информирующие обозначения идентичные, контрастные относительно прилегающей поверхности, интуитивно-понятные. Установить кнопки вызова персонала в санузлах на высоте не более 0.6м. Визуальную информацию дублировать печатными носителями статической информации, выполненной рельефным шрифтом и шрифтом Брайля. Установить статические тактильные устройства, в том числе тактильную разметку, в соответствии с ГОСТ Р 52875-2007. Текущий ремонт</i>

* указывается: ДП-В - доступно полностью всем; ДП-И (К, О, С, Г, У) – доступно полностью избирательно (указать категории инвалидов); ДЧ-В - доступно частично всем; ДЧ-И (К, О, С, Г, У) – доступно частично избирательно (указать категории инвалидов); ДУ - доступно условно, ВНД - недоступно

**указывается один из вариантов: не нуждается; ремонт (текущий, капитальный); индивидуальное решение с ТСР; технические решения невозможны – организация альтернативной формы обслуживания

Комментарий к заключению: Оборудовать комплексно систему информации и сигнализации об опасности.

Результаты фотофиксации на объекте
ГБПОУ РО «ККПТ» по адресу: Ростовская область, г. Красный Сулин, ул. Чкалова, 13

Фото 1

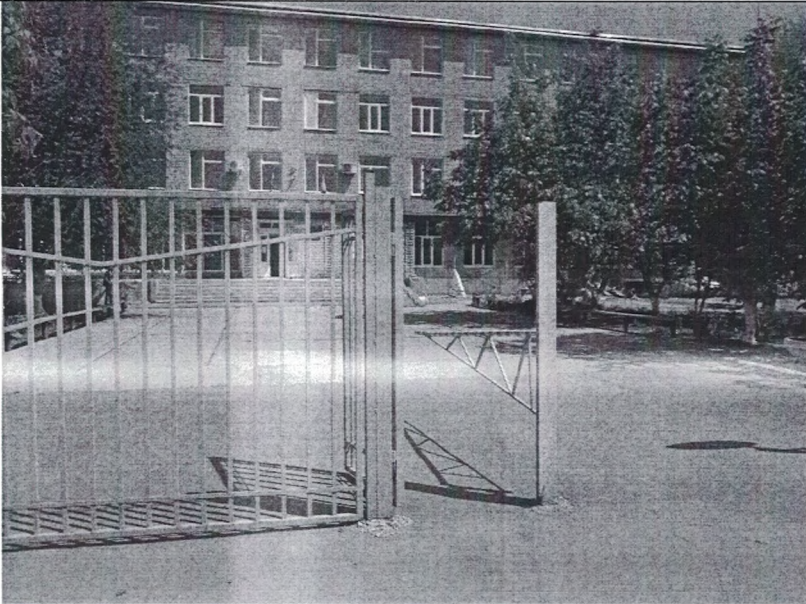


Фото 2

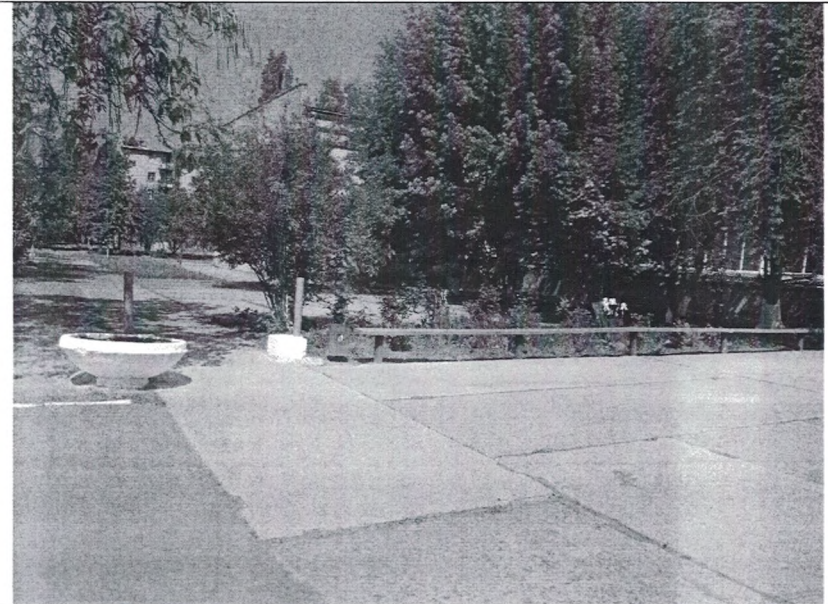


Фото 3

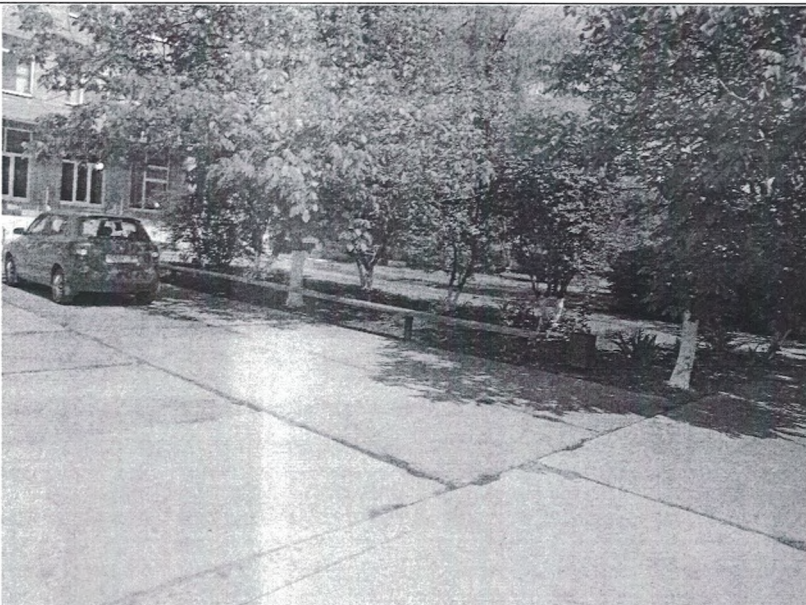


Фото 4



Результаты фотофиксации на объекте

ГБПОУ РО «ККПТ» по адресу: Ростовская область, г. Красный Сулин, ул. Чкалова, 13

Фото 5



Фото 6



Фото 7



Фото 8



Результаты фотофиксации на объекте
ГБПОУ РО «ККПТ» по адресу: Ростовская область, г. Красный Сулин, ул. Чкалова, 13

Фото 9



Фото 10



Фото 11

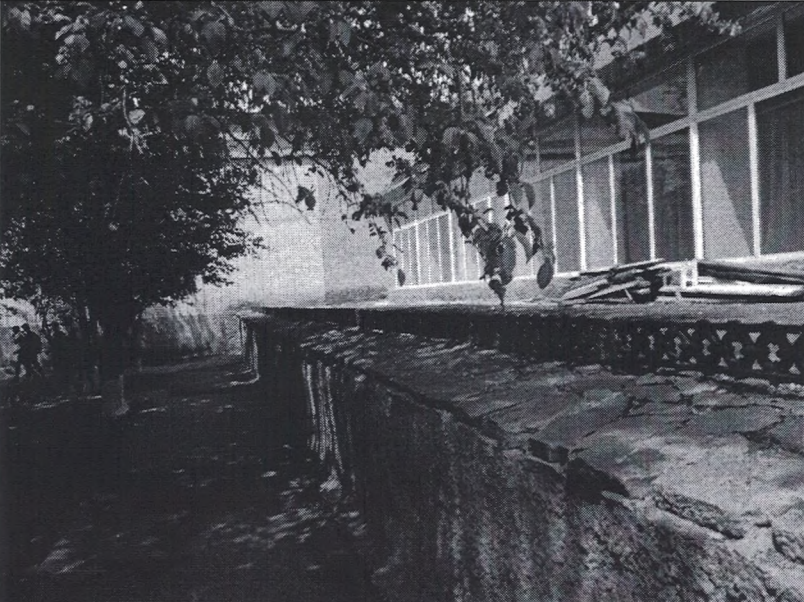


Фото 12



Результаты фотофиксации на объекте
ГБПОУ РО «ККПТ» по адресу: Ростовская область, г. Красный Сулин, ул. Чкалова, 13

Фото 13



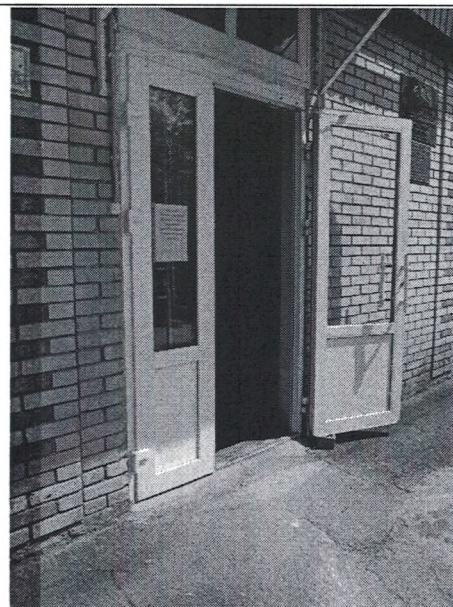
Фото 14



Фото 15



Фото 16



Результаты фотофиксации на объекте
ГБПОУ РО «ККПТ» по адресу: Ростовская область, г. Красный Сулин, ул. Чкалова, 13

Фото 17



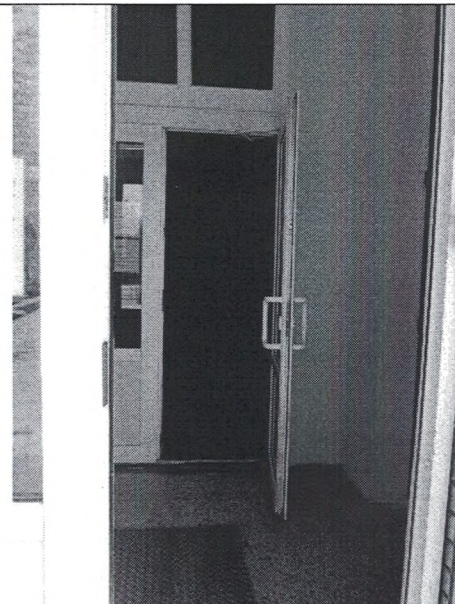
Фото 18



Фото 19



Фото 20



Результаты фотофиксации на объекте
ГБПОУ РО «ККПТ» по адресу: Ростовская область, г. Красный Сулин, ул. Чкалова, 13

Фото 21



Фото 22



Фото 23

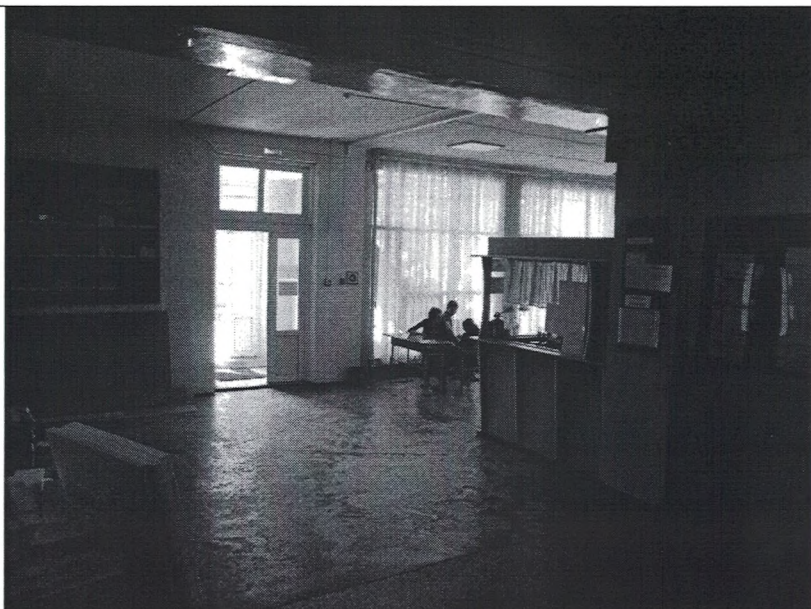


Фото 24



Результаты фотофиксации на объекте
ГБПОУ РО «ККПТ» по адресу: Ростовская область, г. Красный Сулин, ул. Чкалова, 13

Фото 25



Фото 26



Фото 27



Фото 28



Результаты фотофиксации на объекте
ГБПОУ РО «ККПТ» по адресу: Ростовская область, г. Красный Сулин, ул. Чкалова, 13

Фото 29

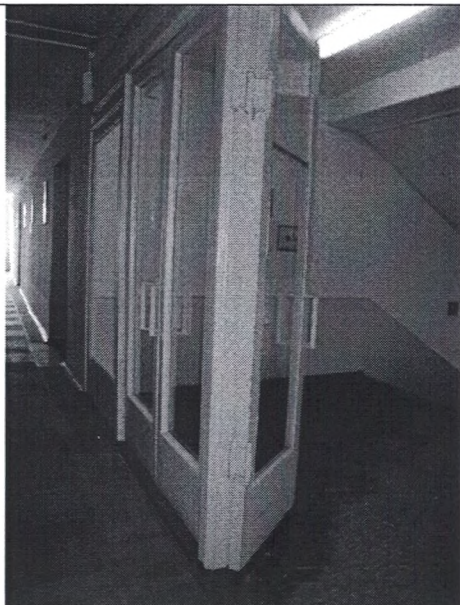


Фото 30



Фото 31

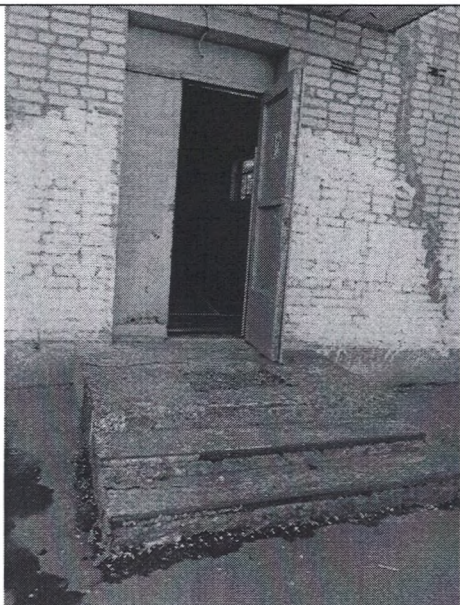


Фото 32



Результаты фотофиксации на объекте
ГБПОУ РО «ККПТ» по адресу: Ростовская область, г. Красный Сулин, ул. Чкалова, 13

Фото 33



Фото 34



Фото 35

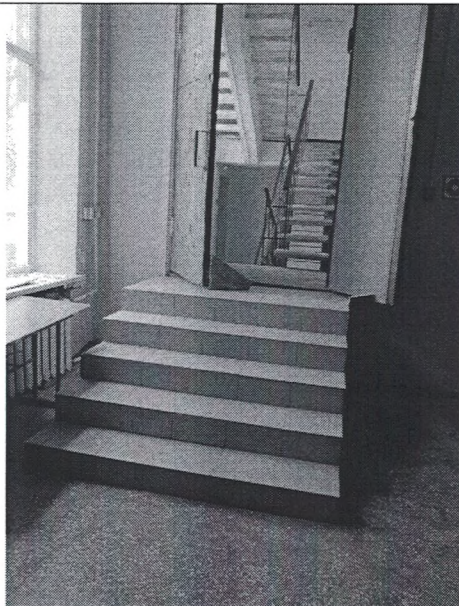


Фото 36



Результаты фотофиксации на объекте

ГБПОУ РО «ККПТ» по адресу: Ростовская область, г. Красный Сулин, ул. Чкалова, 13

Фото 37

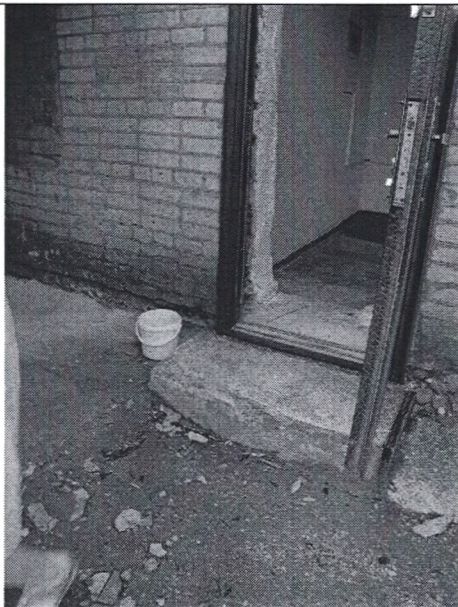


Фото 38



Фото 39



Фото 40



Результаты фотофиксации на объекте
ГБПОУ РО «ККПТ» по адресу: Ростовская область, г. Красный Сулин, ул. Чкалова, 13

Фото 41



Фото 42



Фото 43

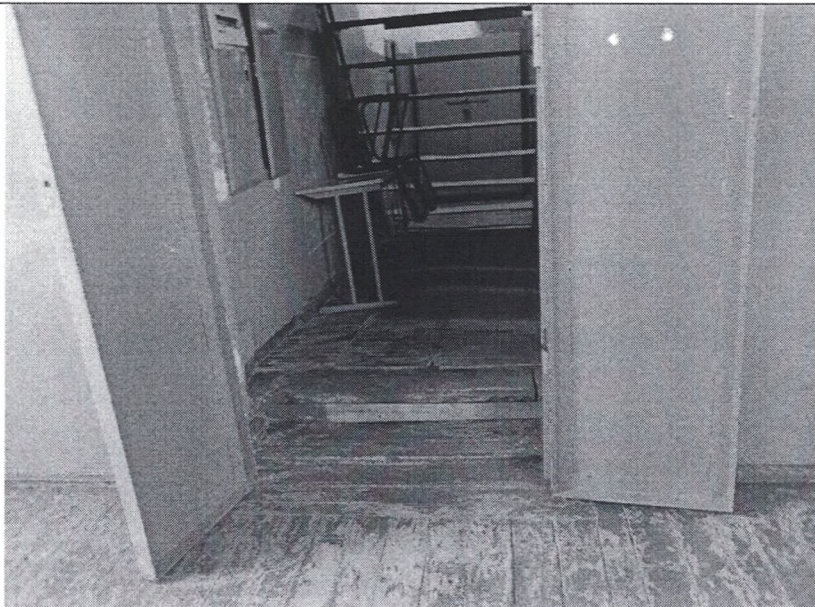


Фото 44



Результаты фотофиксации на объекте
ГБПОУ РО «ККПТ» по адресу: Ростовская область, г. Красный Сулин, ул. Чкалова, 13

Фото 45

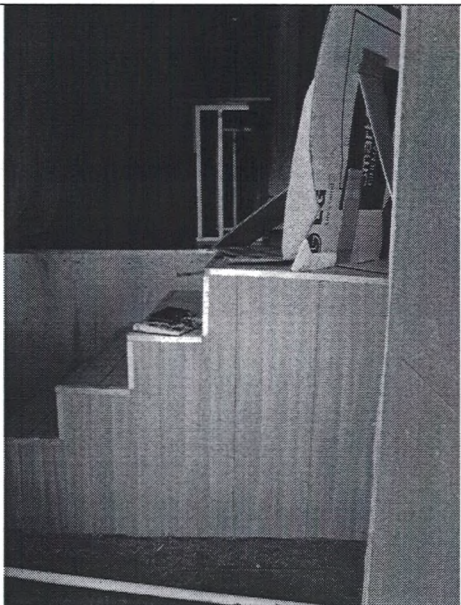


Фото 46

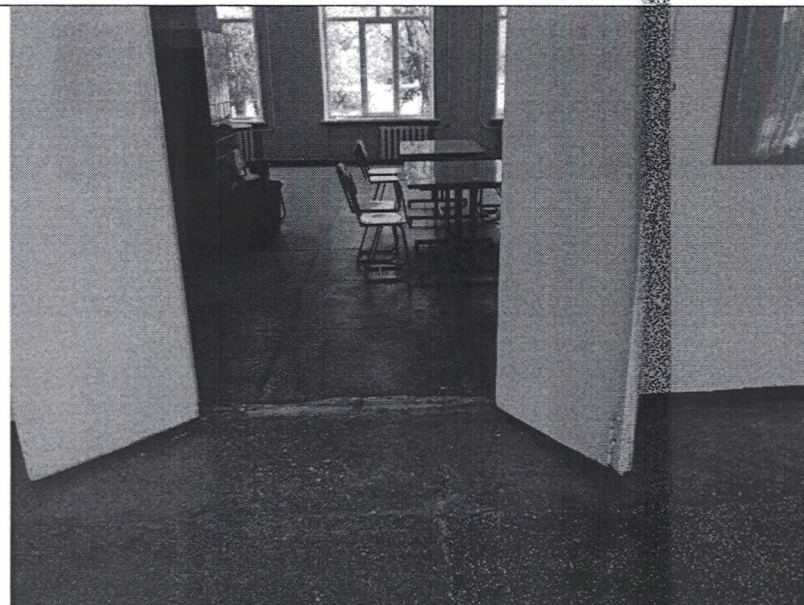


Фото 47

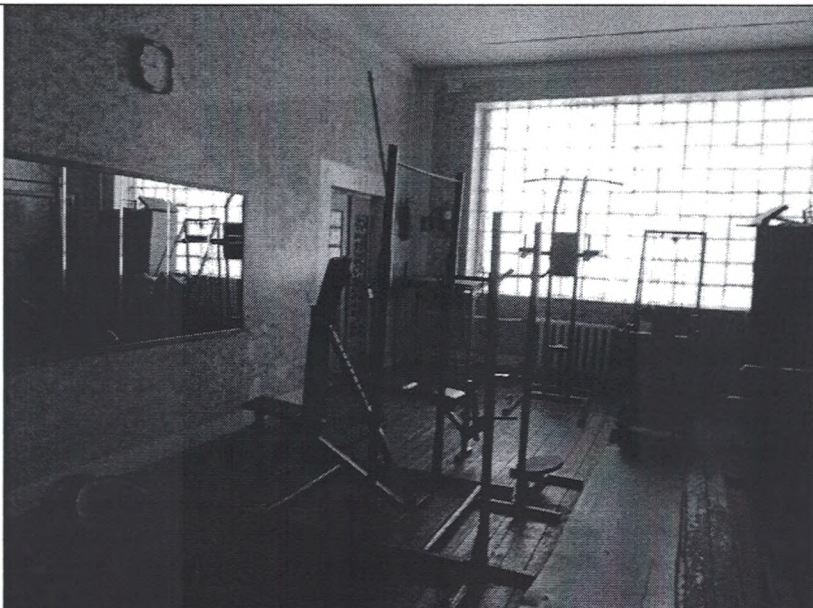


Фото 48



Результаты фотофиксации на объекте
ГБПОУ РО «ККПТ» по адресу: Ростовская область, г. Красный Сулин, ул. Чкалова, 13

Фото 49



Фото 50



Фото 51



Фото 52



Результаты фотофиксации на объекте
ГБПОУ РО «ККПТ» по адресу: Ростовская область, г. Красный Сулин, ул. Чкалова, 13

Фото 53

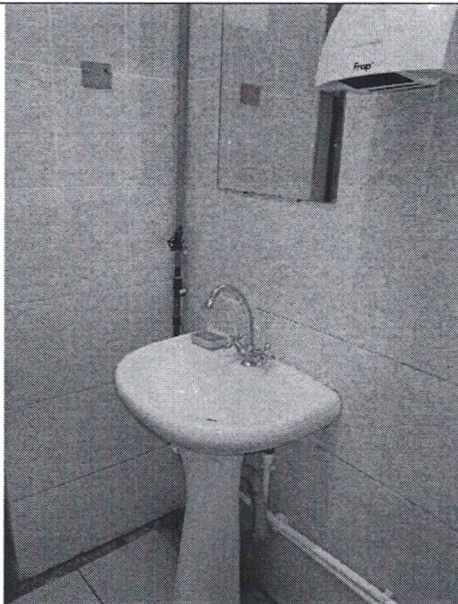


Фото 54

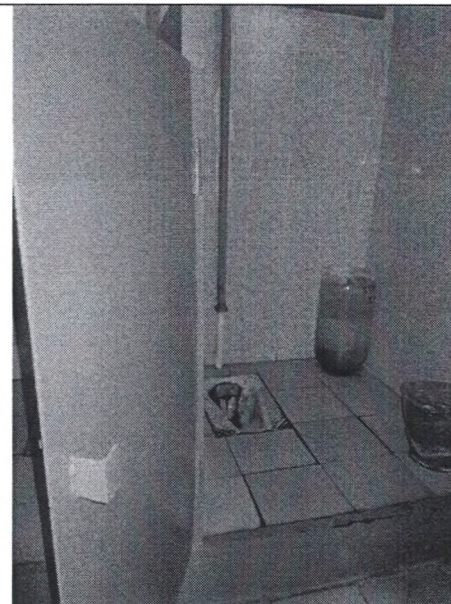
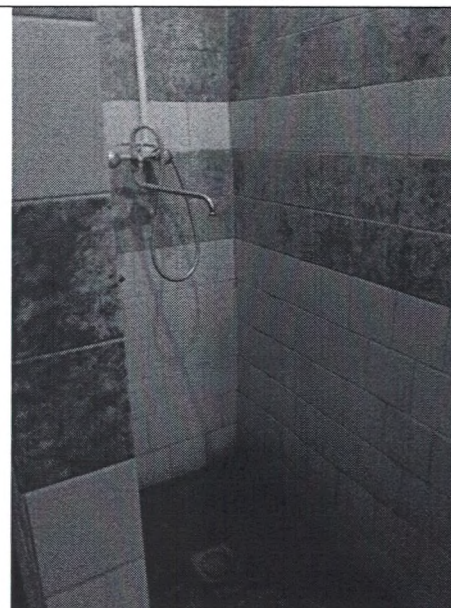


Фото 55

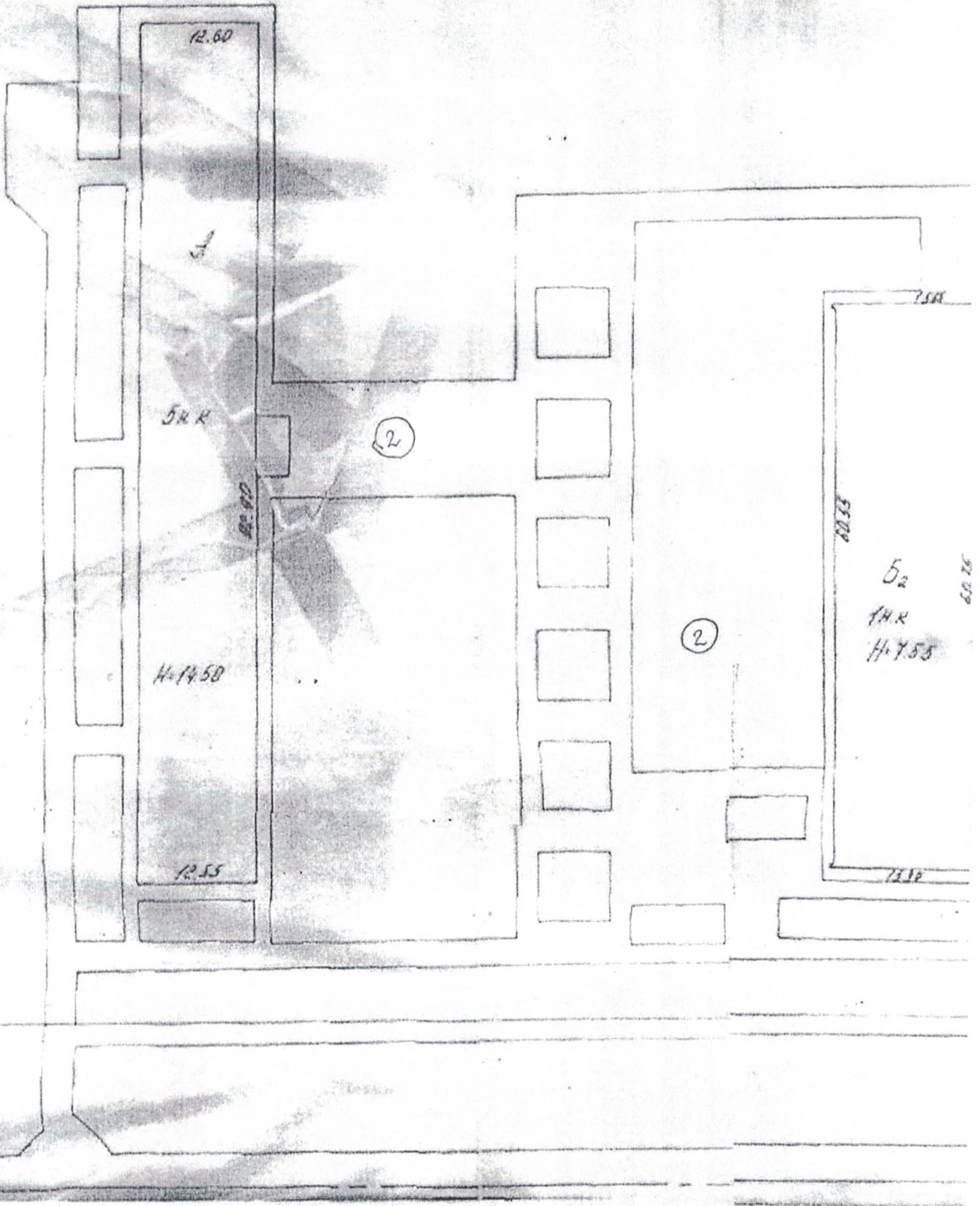


Фото 56



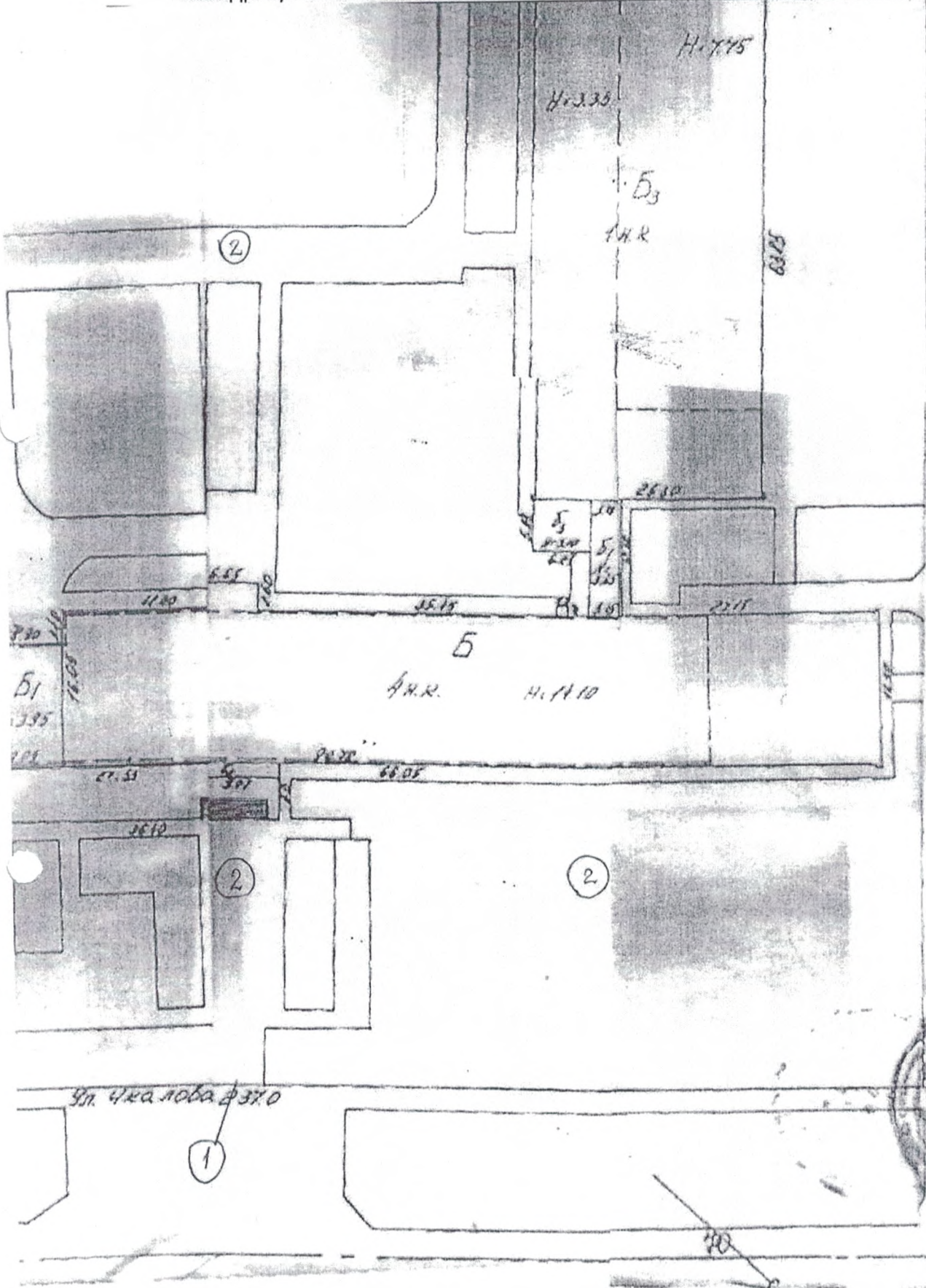
Ситуационный план
ГБПОУ РО «ККПТ»

по адресу: 346361 Ростовская область, г. Красный Сулин, ул. Чкалова, 13



Ситуационный план
ГБПОУ РО «ККПТ»

по адресу: 346361 Ростовская область, г. Красный Сулин, ул. Чкалова, 13



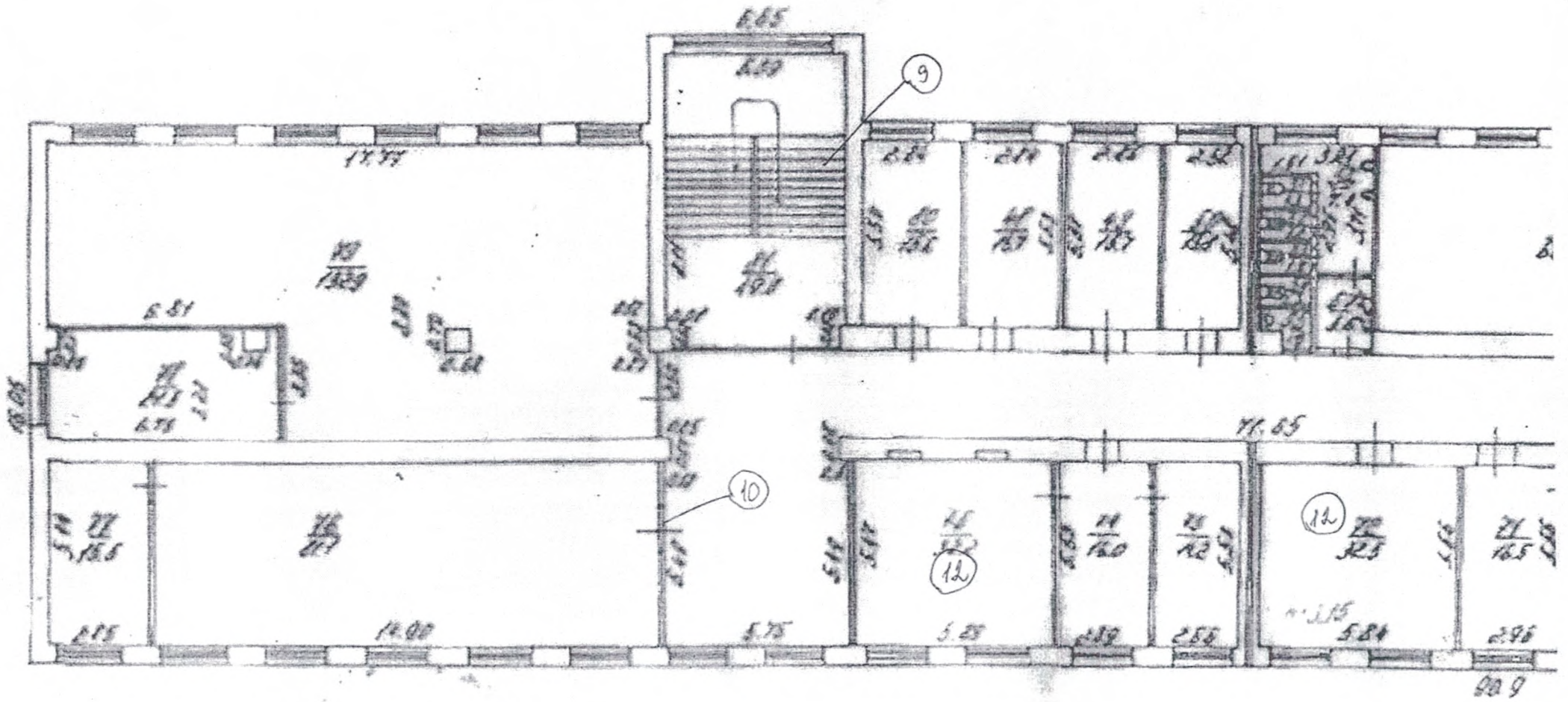
ПЛАН СОСТАВИЛ:



План 2 этажа
ГБПОУ РО «ККПТ»

по адресу: 346361 Ростовская область, г. Красный Сулин, ул. Чкалова, 13

СТРОИТЕЛЬНАЯ
№ 5/1 4/2

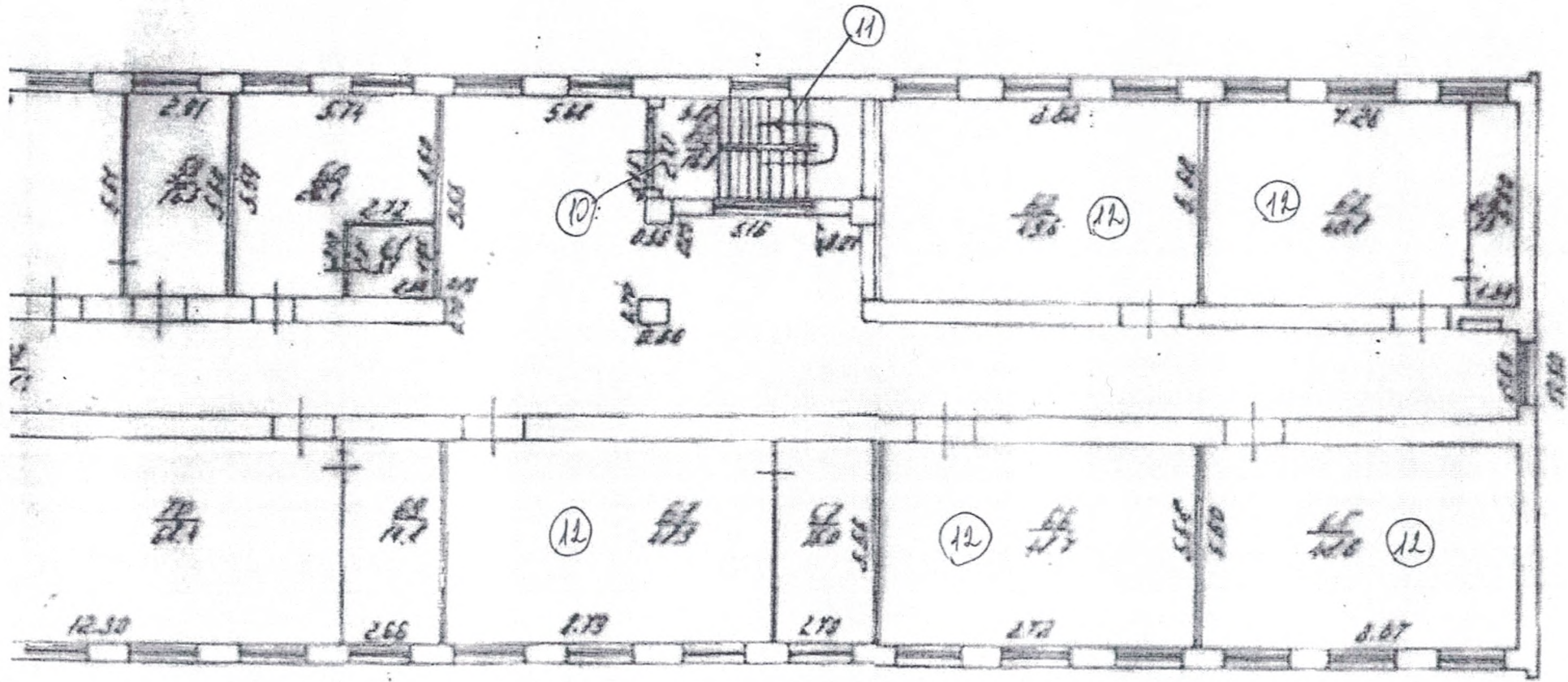


5/12 этаж)

13

План 2 этажа
ГБПОУ РО «ККПТ»

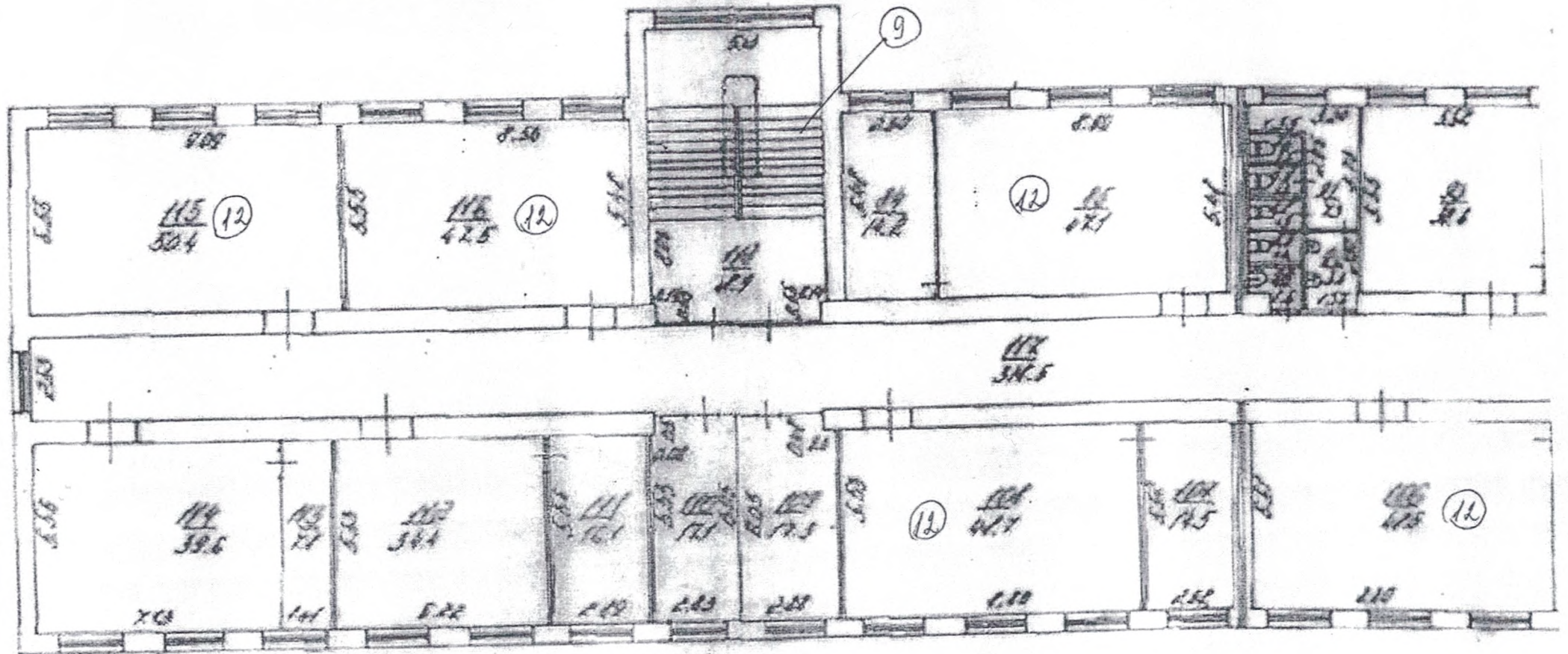
по адресу: 346361 Ростовская область, г. Красный Сулин, ул. Чкалова, 13



План 3 этажа
ГБПОУ РО «ККПТ»
по адресу: 346361 Ростовская область, г. Красный Сулин, ул. Чкалова, 13

Г. Сул. Сулин

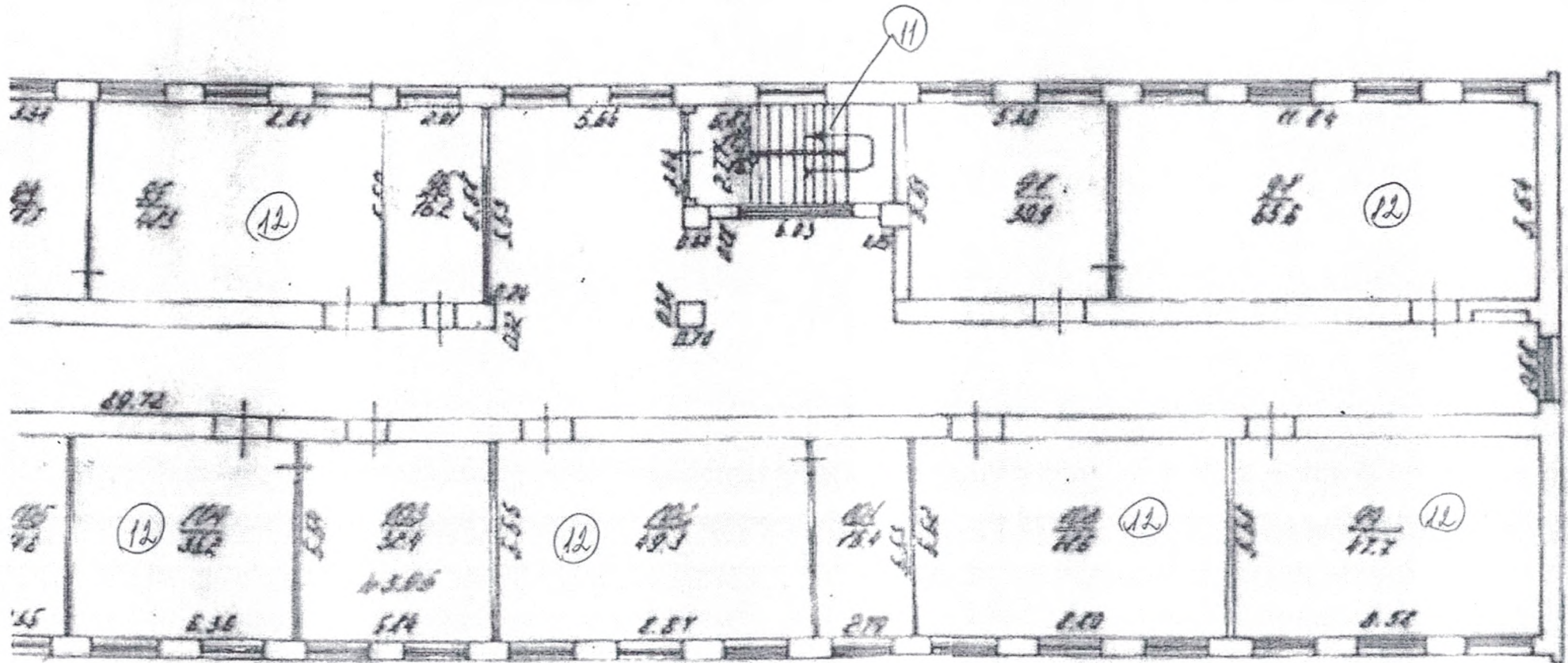
ТРУБЫ
ЗМ



Д/III эта
улица. 13

План 3 этажа
ГБПОУ РО «ККПТ»

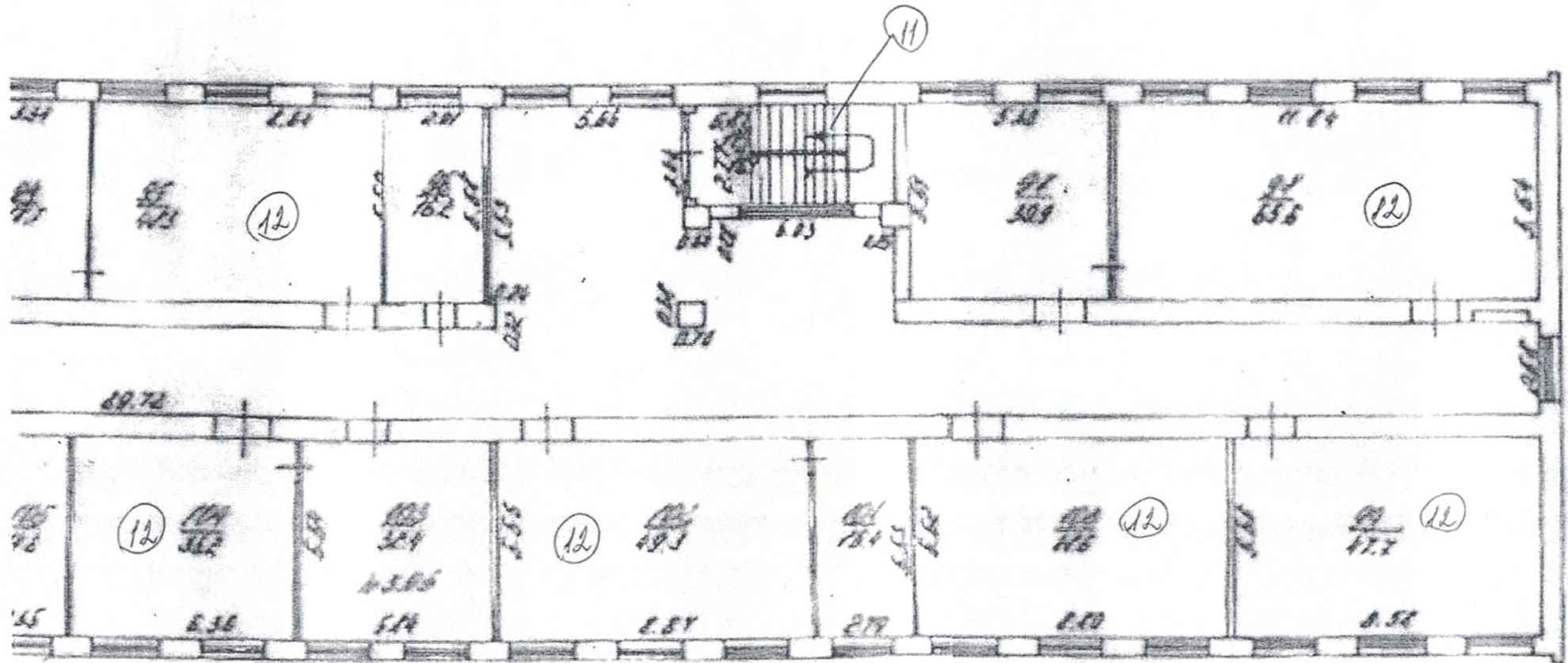
по адресу: 346361 Ростовская область, г. Красный Сулин, ул. Чкалова, 13



Д/III этаж
высота 13

План 3 этажа
ГБПОУ РО «ККПТ»

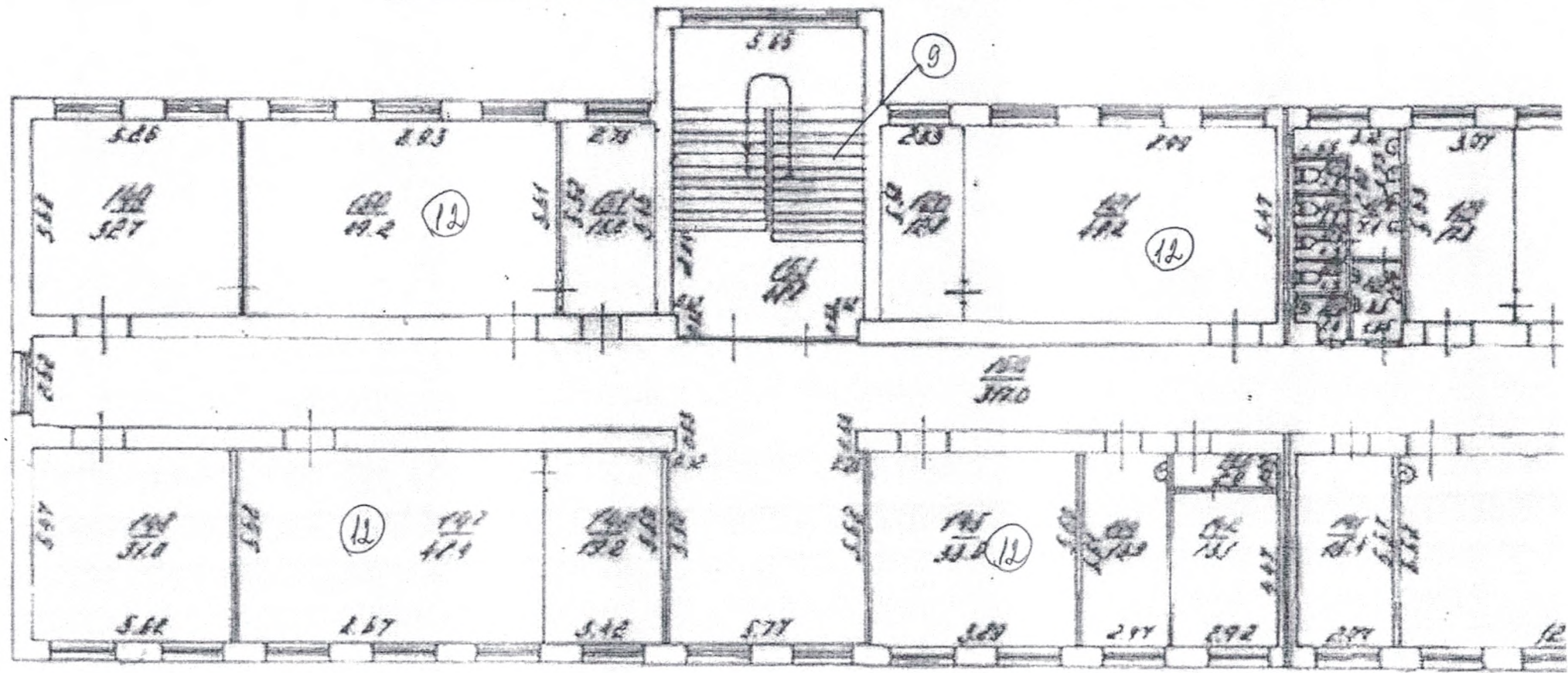
по адресу: 346361 Ростовская область, г. Красный Сулин, ул. Чкалова, 13



План 4 этажа
ГБПОУ РО «ККПТ»

по адресу: 346361 Ростовская область, г. Красный Сулин, ул. Чкалова, 13

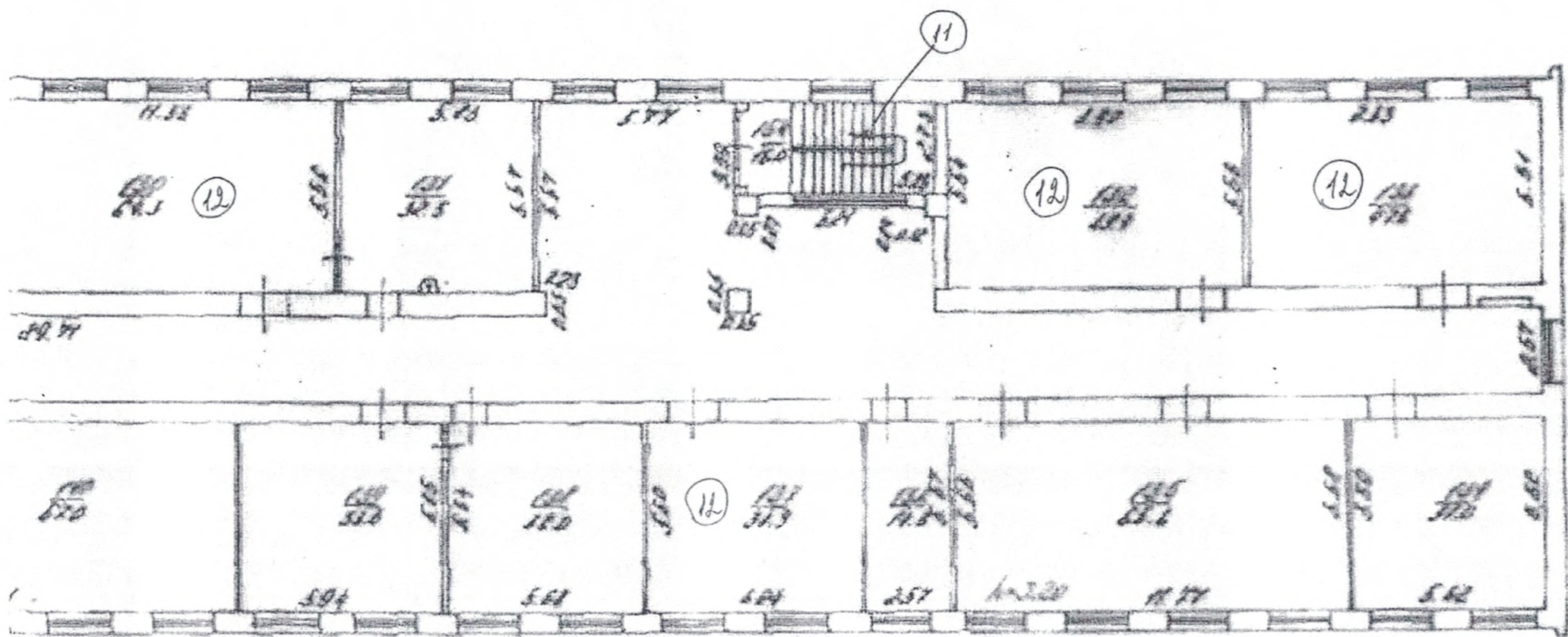
Чкалова



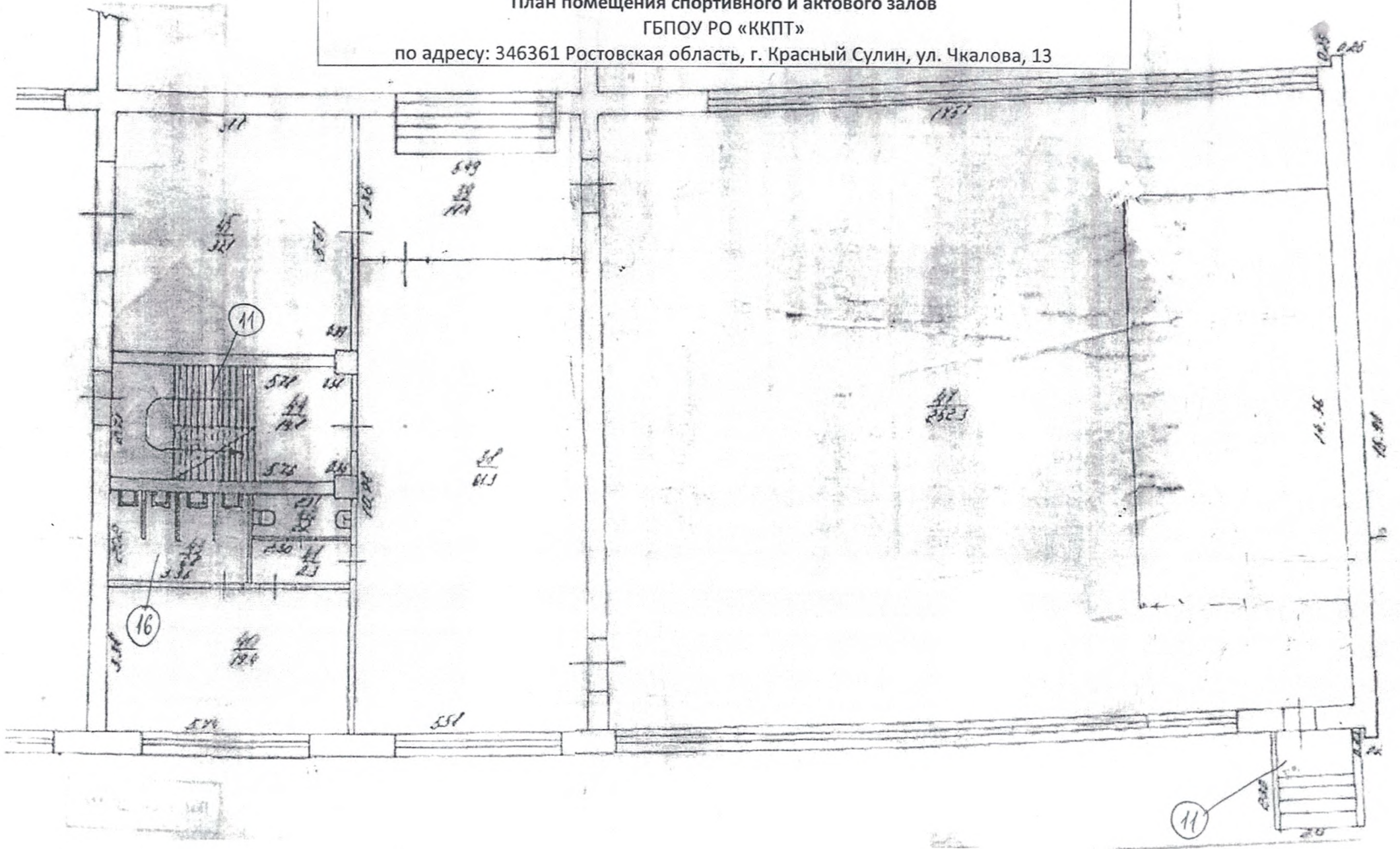
(V этаж)
(13)

План 4 этажа
ГБПОУ РО «ККПТ»

по адресу: 346361 Ростовская область, г. Красный Сулин, ул. Чкалова, 13



План помещения спортивного и актового залов
ГБПОУ РО «ККПТ»
по адресу: 346361 Ростовская область, г. Красный Сулин, ул. Чкалова, 13



ш 1
2,1
0,9
1,6
1,1
0,8
0,7
0,6
0,5
0,4
0,3
0,2
0,1